

แผนอัตรากำลัง ๓ ปี  
รอบปีงบประมาณ ๒๕๖๓ - ๒๕๖๕



องค์การบริหารส่วนตำบลทับใต้  
อำเภอหัวหิน จังหวัดประจวบคีรีขันธ์  
ประจำปีงบประมาณ ๒๕๖๓ - ๒๕๖๕

## สารบัญ

เรื่อง	หน้า
1. หลักการและเหตุผล.....	1
2. วัตถุประสงค์.....	2
3. กรอบแนวคิดในการจัดทำแผนอัตรากำลัง 3 ปี.....	3
4. สภาพปัญหา ความต้องการของประชาชนในเขตพื้นที่องค์กรปกครองส่วนท้องถิ่น....	4
5. ภารกิจ อำนาจหน้าที่ขององค์กรปกครองส่วนท้องถิ่น.....	6
6. ภารกิจหลัก และภารกิจรอง ที่องค์กรปกครองส่วนท้องถิ่นจะดำเนินการ.....	9
7. สรุปปัญหาและแนวทางในการกำหนดโครงสร้างส่วนราชการและกรอบอัตรากำลัง..	10
8. โครงสร้างการกำหนดส่วนราชการ.....	11
9. ภาระค่าใช้จ่ายเกี่ยวกับเงินเดือนและประโยชน์ตอบแทนอื่น.....	22
10. แผนภูมิโครงสร้างการแบ่งส่วนราชการ อบต.ทับใต้.....	28
11. บัญชีแสดงการจัดคนลงสู่ตำแหน่งกรอบอัตรากำลังใหม่ของพนักงานส่วนตำบล.....	35
12. แนวทางการพัฒนาข้าราชการหรือพนักงานส่วนท้องถิ่น.....	41
13. ประกาศคุณธรรม จริยธรรมของข้าราชการหรือพนักงานส่วนท้องถิ่น.....	42

### ภาคผนวก

- คำสั่งองค์การบริหารส่วนตำบลทับใต้ ที่ ๓๕๗/๒๕๖๖ ลงวันที่ ๑๑ สิงหาคม ๒๕๖๖  
เรื่อง แต่งตั้งคณะกรรมการจัดทำแผนอัตรากำลัง ๓ ปี (รอบปีงบประมาณ ๒๕๖๗ - ๒๕๖๙)
- หนังสือจังหวัดประจวบคีรีขันธ์ ที่ ปช ๐๐๒๓.๒/..... ลงวันที่ ๒๑ ก.ย. ๒๕๖๖  
เรื่อง แจ้งมติคณะกรรมการพนักงานส่วนตำบลจังหวัดประจวบคีรีขันธ์ (ก.อบต.จังหวัด)  
ครั้งที่ ...../๒๕๖๖
- ประกาศองค์การบริหารส่วนตำบลทับใต้ เรื่อง การใช้แผนอัตรากำลังสามปี (รอบปีงบประมาณ ๒๕๖๗ - ๒๕๖๙) ลงวันที่ ๒๖ ก.ย. ๒๕๖๖

## 1. หลักการและเหตุผล

1.1 ประกาศคณะกรรมการกลางพนักงานส่วนตำบล (ก.อบต.) เรื่อง มาตรฐานทั่วไปเกี่ยวกับอัตราตำแหน่ง และมาตรฐานของตำแหน่ง กำหนดให้คณะกรรมการพนักงานส่วนตำบล (ก.อบต.จังหวัด) กำหนดตำแหน่งพนักงานส่วนตำบล ว่าจะมีตำแหน่งใด ระดับใด อยู่ในส่วนราชการใด จำนวนเท่าใด ให้คำนึงถึงภาระหน้าที่ความรับผิดชอบ ลักษณะงานที่ต้องปฏิบัติ ความยาก ปริมาณและคุณภาพของงาน ตลอดจนทั้งภาระค่าใช้จ่ายขององค์การบริหารส่วนตำบล ที่จะต้องจ่ายในด้านบุคคล โดยให้องค์การบริหารส่วนตำบล จัดทำแผนอัตรากำลังของพนักงานส่วนตำบล เพื่อใช้ในการกำหนดตำแหน่งโดยความเห็นชอบของคณะกรรมการกลางพนักงานส่วนตำบล (ก.อบต.) ทั้งนี้ ให้เป็นไปตามหลักเกณฑ์ และวิธีการที่คณะกรรมการกลางพนักงานส่วนตำบล (ก.อบต.) กำหนด

1.2 คณะกรรมการกลางพนักงานส่วนตำบล (ก.อบต.) ได้มีมติเห็นชอบประกาศการกำหนดตำแหน่งพนักงานส่วนตำบล โดยกำหนดแนวทางให้องค์การบริหารส่วนตำบล จัดทำแผนอัตรากำลังขององค์กรปกครองส่วนท้องถิ่น เพื่อเป็นกรอบในการกำหนดตำแหน่งและการใช้ตำแหน่งพนักงานส่วนตำบล โดยเสนอให้คณะกรรมการพนักงานส่วนตำบล (ก.อบต.จังหวัด) พิจารณาให้ความเห็นชอบโดยกำหนดให้องค์การบริหารส่วนตำบล แต่งตั้งคณะกรรมการจัดทำแผนอัตรากำลัง วิเคราะห์อำนาจหน้าที่และภารกิจขององค์การบริหารส่วนตำบล วิเคราะห์ความต้องการกำลังคน วิเคราะห์การวางแผนการใช้กำลังคน จัดทำกรอบอัตรากำลัง และกำหนดหลักเกณฑ์และเงื่อนไข ในการกำหนดตำแหน่งข้าราชการหรือพนักงานส่วนท้องถิ่นตามแผนอัตรากำลัง 3 ปี

1.3 ประกาศคณะกรรมการกลางข้าราชการหรือพนักงานส่วนท้องถิ่น (ก.กลาง) เรื่องมาตรฐานทั่วไปเกี่ยวกับพนักงานจ้าง ลงวันที่ 12 พฤษภาคม 2547 โดยมาตรฐานทั่วไปเกี่ยวกับพนักงานจ้างสำหรับองค์กรปกครองส่วนท้องถิ่นดังกล่าว กำหนดเพื่อเป็นการปรับปรุงแนวทางการบริหารงานบุคคลของลูกจ้างให้เกิดความเหมาะสมและให้การปฏิบัติหน้าที่ราชการขององค์กรปกครองส่วนท้องถิ่นเกิดความคล่องตัว ประสิทธิภาพ ประสิทธิผลและประโยชน์สูงสุดในการบริหารงานบุคคลขององค์กรปกครองส่วนท้องถิ่น โดยได้กำหนดให้คณะกรรมการข้าราชการหรือพนักงานส่วนท้องถิ่นนำมาตราฐานทั่วไปเกี่ยวกับพนักงานจ้างมา กำหนดเป็นประกาศหลักเกณฑ์และเงื่อนไขเกี่ยวกับพนักงานจ้าง พร้อมทั้งให้องค์กรปกครองส่วนท้องถิ่น ดำเนินการจัดทำแผนอัตรากำลัง 3 ปี ตามประกาศคณะกรรมการข้าราชการหรือพนักงานส่วนท้องถิ่น เรื่องมาตรฐานทั่วไปเกี่ยวกับพนักงานจ้าง (ฉบับที่ 3) ลงวันที่ 10 กรกฎาคม 2557 และตามประกาศคณะกรรมการข้าราชการหรือพนักงานส่วนท้องถิ่น เรื่อง มาตรฐานทั่วไปเกี่ยวกับพนักงานจ้าง (ฉบับที่ 4) ลงวันที่ 19 สิงหาคม 2558

1.4 ประกาศคณะกรรมการพนักงานส่วนตำบลจังหวัดประจวบคีรีขันธ์ เรื่อง หลักเกณฑ์และเงื่อนไขเกี่ยวกับการบริหารงานบุคคลขององค์การบริหารส่วนตำบล (แก้ไขเพิ่มเติมเกี่ยวกับโครงสร้างการแบ่งส่วนราชการ วิธีการบริหารและการปฏิบัติงานของพนักงานส่วนตำบล และกิจการอันเกี่ยวกับการบริหารงานบุคคลในองค์การบริหารส่วนตำบล (ฉบับที่ 2) พ.ศ. 2563) ลงวันที่ 17 ธันวาคม 2563 โดยกำหนดให้องค์การบริหารส่วนตำบลมี 3 ประเภท และให้นำการกำหนดประเภทขององค์การบริหารส่วนตำบลมาพิจารณากำหนดโครงสร้างส่วนราชการและระดับตำแหน่ง ให้เป็นไปตามหลักเกณฑ์ที่คณะกรรมการกลางพนักงานส่วนตำบลกำหนด

2.

1.5 ประกาศคณะกรรมการพนักงานส่วนตำบลจังหวัดประจวบคีรีขันธ์ เรื่อง หลักเกณฑ์และเงื่อนไขเกี่ยวกับการบริหารงานบุคคลขององค์การบริหารส่วนตำบล (กำหนดกอง สำนัก หรือส่วนราชการที่เรียกชื่ออย่างอื่นขององค์การบริหารส่วนตำบล พ.ศ. 2563 ลงวันที่ 17 ธันวาคม 2563 โดยให้องค์การบริหารส่วนตำบล ประกาศกำหนดกอง สำนัก หรือส่วนราชการที่เรียกชื่ออย่างอื่นซึ่งถือว่าเป็นส่วนราชการที่มีความจำเป็นในการบริหารราชการขององค์การบริหารส่วนตำบล และจัดทำเป็นประกาศแบ่งส่วนราชการโดยให้กำหนดอำนาจหน้าที่ความรับผิดชอบของกอง สำนัก หรือส่วนราชการที่เรียกชื่ออย่างอื่นภายในกรอบที่กำหนด ตามประกาศนี้

1.6 ประกาศคณะกรรมการพนักงานส่วนตำบลจังหวัดประจวบคีรีขันธ์ เรื่อง หลักเกณฑ์เกี่ยวกับตำแหน่งพนักงานครูและบุคลากรทางการศึกษาขององค์การบริหารส่วนตำบล (ฉบับที่ 2) พ.ศ. 2565 ลงวันที่ 3 พฤศจิกายน 2565

1.7 หนังสือสำนักงาน ก.จ. ก.ท. และ ก.อบต.ที่ มท 0809.4/ว 1 ลงวันที่ 3 มกราคม 2566 เรื่อง ชักซ้อมแนวทางปฏิบัติเกี่ยวกับการกำหนดตำแหน่งพนักงานจ้างในสถานศึกษา (โรงเรียน/ศูนย์พัฒนาเด็กเล็ก) สังกัดองค์กรปกครองส่วนท้องถิ่น

จากหลักการและเหตุผลดังกล่าว องค์การบริหารส่วนตำบลทับใต้ จึงได้จัดทำแผนอัตรากำลัง 3 ปี สำหรับปีงบประมาณ พ.ศ. 2567 – 2569

## 2. วัตถุประสงค์

2.1 เพื่อให้องค์การบริหารส่วนตำบลทับใต้ มีโครงสร้างการแบ่งงานและระบบงานที่เหมาะสม ไม่ซ้ำซ้อน

2.2 เพื่อให้องค์การบริหารส่วนตำบลทับใต้ มีการกำหนดตำแหน่งการจัดอัตรากำลังโครงสร้างให้เหมาะสมกับอำนาจหน้าที่ขององค์การบริหารส่วนตำบล ตามพระราชบัญญัติสภาตำบลและองค์การบริหารส่วนตำบล พ.ศ. 2537 แก้ไขเพิ่มเติมถึงฉบับที่ 7 พ.ศ. 2562 และตามพระราชบัญญัติกำหนดแผนและขั้นตอนการกระจายอำนาจให้องค์กรปกครองส่วนท้องถิ่น พ.ศ. 2542 และกฎหมายอื่นที่เกี่ยวข้อง

2.3 เพื่อให้คณะกรรมการพนักงานส่วนตำบล (ก.อบต.จังหวัด) สามารถตรวจสอบการกำหนดตำแหน่งและการใช้ตำแหน่งข้าราชการหรือพนักงานส่วนท้องถิ่น และพนักงานจ้างว่าถูกต้องเหมาะสมหรือไม่

2.4 เพื่อเป็นแนวทางในการดำเนินการวางแผนการใช้อัตรากำลัง การพัฒนาบุคลากรขององค์การบริหารส่วนตำบลทับใต้

2.5 เพื่อให้องค์การบริหารส่วนตำบลทับใต้ สามารถวางแผนอัตรากำลัง ในการบรรจุแต่งตั้งข้าราชการเพื่อให้การบริหารงาน ขององค์การบริหารส่วนตำบลทับใต้ เกิดประโยชน์ต่อประชาชน เกิดผลสัมฤทธิ์ต่อภารกิจตามอำนาจหน้าที่ มีประสิทธิภาพ มีความคุ้มค่าสามารถลดขั้นตอนการปฏิบัติงาน มีการลดภารกิจและยุบเลิกหน่วยงานที่ไม่จำเป็นการปฏิบัติภารกิจสามารถตอบสนองความต้องการของประชาชนได้เป็นอย่างดี

2.6 เพื่อให้องค์การบริหารส่วนตำบลทับใต้ สามารถควบคุมภาระค่าใช้จ่ายด้านการบริหารงานบุคคลให้เป็นไปตามที่กฎหมายกำหนด

2.7 เพื่อให้องค์การบริหารส่วนตำบลทับใต้ มีการกำหนดตำแหน่งอัตรากำลังของบุคลากรที่สามารถตอบสนองการปฏิบัติงานขององค์การบริหารส่วนตำบลทับใต้ ที่มีความจำเป็นเร่งด่วน และสนองนโยบายของรัฐบาล หรือมติคณะรัฐมนตรี หรือนโยบายขององค์การบริหารส่วนตำบลทับใต้

### 3. กรอบแนวคิดในการจัดทำแผนอัตรากำลัง 3 ปี

องค์การบริหารส่วนตำบลทับใต้ ได้แต่งตั้งคณะกรรมการจัดทำแผนอัตรากำลัง 3 ปี ประกอบด้วยนายกองค์การบริหารส่วนตำบล เป็นประธาน ปลัดองค์การบริหารส่วนตำบล หัวหน้าส่วนราชการเป็นกรรมการ หัวหน้าสำนักปลัดเป็นเลขานุการ มีหัวหน้าฝ่ายบริหารงานทั่วไปและนักทรัพยากรบุคคล เป็นผู้ช่วยเลขานุการ โดยมีขอบเขตเนื้อหาครอบคลุมในเรื่องต่าง ๆ ดังต่อไปนี้

3.1 วิเคราะห์ภารกิจ อำนาจหน้าที่ ความรับผิดชอบขององค์การบริหารส่วนตำบลทับใต้ ตามกฎหมายจัดตั้งองค์กรปกครองส่วนท้องถิ่นแต่ละประเภท และตามพระราชบัญญัติแผนและขั้นตอนการกระจายอำนาจให้องค์กรปกครองส่วนท้องถิ่น พ.ศ. 2542 ตลอดจนกฎหมายอื่นให้สอดคล้องกับแผนพัฒนาเศรษฐกิจและสังคมแห่งชาติ แผนพัฒนาจังหวัด แผนพัฒนาอำเภอ แผนพัฒนาตำบล นโยบายของรัฐบาล นโยบายของผู้บริหาร และสภาพปัญหาขององค์การบริหารส่วนตำบลทับใต้

3.2 กำหนดโครงสร้างการแบ่งส่วนราชการภายในและการจัดระบบงาน เพื่อรองรับภารกิจตามอำนาจหน้าที่ ความรับผิดชอบ ให้สามารถแก้ไขปัญหาของจังหวัดประจวบคีรีขันธ์ ได้อย่างมีประสิทธิภาพ

3.3 กำหนดตำแหน่งในประเภท สายงาน ระดับตำแหน่ง และจำนวนตำแหน่ง ให้เหมาะสม กับภาระหน้าที่ความรับผิดชอบ ปริมาณงาน และคุณภาพของงาน รวมทั้งสร้างความก้าวหน้าในสายอาชีพของกลุ่มงานต่าง ๆ

3.4 กำหนดความต้องการพนักงานจ้าง ประเภทและตำแหน่งพนักงานจ้าง ในองค์การบริหารส่วนตำบลทับใต้ โดยให้หัวหน้าส่วนราชการเข้ามามีส่วนร่วม เพื่อกำหนดความจำเป็นและความต้องการในการใช้พนักงานจ้างให้ตรงกับภารกิจและอำนาจหน้าที่ที่ต้องปฏิบัติอย่างแท้จริง และต้องคำนึงถึงโครงสร้างส่วนราชการ และจำนวนข้าราชการ ลูกจ้างประจำในองค์การบริหารส่วนตำบลทับใต้ ประกอบการกำหนดประเภทตำแหน่งพนักงานจ้าง

3.5 จัดทำกรอบอัตรากำลัง 3 ปี โดยภาระค่าใช้จ่ายด้านการบริหารงานบุคคลต้องไม่เกินร้อยละสี่สิบของงบประมาณรายจ่าย

3.6 ให้ข้าราชการหรือพนักงานส่วนท้องถิ่นทุกคน ได้รับการพัฒนาความรู้ความสามารถอย่างน้อยปีละ 1 ครั้ง

ทั้งนี้ องค์การบริหารส่วนตำบลทับใต้ ยังได้มีการกำหนดนโยบายเกี่ยวกับการบริหารงานบุคคลการพัฒนาทรัพยากรบุคคล และการดำเนินการจัดโครงสร้างการจัดสรรอัตรากำลัง โดยมีรายละเอียดดังนี้

#### **นโยบายการบริหารและพัฒนาทรัพยากรบุคคล**

๑. การจัดโครงสร้างการบริหารให้มีรูปแบบของโครงสร้างที่จัดตั้งตามหลักและวิธีการตามกฎหมาย ระเบียบ หนังสือสั่งการที่เกี่ยวข้อง โดยนำกระบวนการทำงานเป็นทีมสอดแทรกให้เกิดการดำเนินงานที่มีประสิทธิภาพ เกิดการมีส่วนร่วมแลกเปลี่ยนเรียนรู้ซึ่งกันและกันในการปฏิบัติหน้าที่ มุ่งเน้น

โครงสร้างองค์กรที่เน้นให้ผู้บังคับบัญชา หรือหัวหน้างานสามารถดูแลผู้ใต้บังคับบัญชาได้อย่างทั่วถึง ดำเนินการกระจายอำนาจการตัดสินใจให้แก่ผู้บังคับบัญชาทุกระดับชั้น เพื่อให้การสั่งการ บังคับการเป็นไป ด้วยความรวดเร็ว บรรลุวัตถุประสงค์ของการปฏิบัติงาน เน้นการมีส่วนร่วมของบุคลากรทุกคนในการแสดง ความคิดเห็นและลงมือปฏิบัติงานด้วยความมุ่งมั่นตั้งใจ

๒. การจัดสรรอัตรากำลังให้เหมาะสมกับภารกิจและเป้าหมายขององค์การบริหารส่วน ตำบลทับใต้ โดยสนับสนุนให้มีการจัดทำแผนอัตรากำลัง แผนการพัฒนาบุคลากรที่มีประสิทธิภาพ โดยให้ บุคลากรทุกคนมีโอกาสได้รับการพัฒนาศักยภาพของตนเองเพื่อเพิ่มสมรรถนะการปฏิบัติหน้าที่ให้เกิด ประสิทธิภาพ ดำเนินการบริหารอัตรากำลัง ทั้งส่งเสริมความก้าวหน้าของบุคลากรตามหลักธรรมาภิบาล การ บรรจุ แต่งตั้ง โอนย้าย เลื่อนตำแหน่ง เลื่อนขั้นเงินเดือน การลงโทษ เป็นต้น

๓. ส่งเสริมให้มีการประเมินผลสำเร็จเพื่อให้ทราบถึงผลผลิตและประสิทธิภาพในการ ปฏิบัติหน้าที่รายบุคคลของบุคลากร โดยดำเนินการให้มีการจัดทำข้อตกลงการปฏิบัติราชการระหว่าง ผู้บังคับบัญชาทุกระดับชั้นกับบุคลากรที่เกี่ยวข้องในสายการบังคับบัญชาของตน ให้มีการจัดทำเกณฑ์ชี้วัด การปฏิบัติงานที่สามารถวัดผลได้เสนอต่อผู้บริหารองค์การบริหารส่วนตำบล และเมื่อมีการประเมินผลเสร็จ ลื่นจะต้องนำผลการประเมินไปปรับปรุงและพัฒนาการปฏิบัติราชการให้ดียิ่งขึ้น

๔. ส่งเสริมให้บุคลากรทั้งคณะผู้บริหาร สมาชิกสภา และพนักงานส่วนตำบลให้ได้รับ ความก้าวหน้า และการเพิ่มพูนความรู้ ทักษะ ความสามารถ และความชำนาญ เพื่อนำมาประยุกต์ในการ ปฏิบัติราชการ จะดำเนินการสนับสนุนส่งเสริมให้มีการสร้างและพัฒนาระบบจัดองค์ความรู้ รวบรวมเป็น องค์กรความรู้ขององค์กรทั้งองค์ความรู้ในการปฏิบัติหน้าที่ และองค์ความรู้ที่จะใช้ในการพัฒนาตำบล

๕. ส่งเสริมสนับสนุนงบประมาณ วัสดุอุปกรณ์ และเทคโนโลยี เพื่อให้บุคลากรมีศักยภาพ ในการปฏิบัติราชการได้ดียิ่งขึ้น เกิดความคล่องตัว รวดเร็ว ตอบสนองต่อการปฏิบัติงานรวมถึง ทันทต่อการ ให้บริการสาธารณะ

#### **4. สภาพปัญหา ความต้องการของประชาชนในเขตพื้นที่องค์กรปกครองส่วนท้องถิ่น**

องค์การบริหารส่วนตำบลทับใต้ เป็นหน่วยการบริหารราชการส่วนท้องถิ่นที่จัดตั้งตาม พระราชบัญญัติสภาตำบลและองค์การบริหารส่วนตำบล พ.ศ. 2537 และที่แก้ไขเพิ่มเติมถึง (ฉบับที่ 7) พ.ศ. 2562 มีภารกิจ อำนาจหน้าที่ เป็นไปตามระเบียบข้อบังคับและกฎหมาย จึงได้วิเคราะห์สภาพปัญหา เพื่อสะดวกในการดำเนินการแก้ไขให้ตรงกับความต้องการของประชาชนอย่างแท้จริง

##### **4.1 ด้านโครงสร้างพื้นฐาน**

- เส้นทางคมนาคมภายในหมู่บ้านและระหว่างหมู่บ้านยังเป็นถนนลูกรังหลายสายทาง เนื่องจากตำบลทับใต้มีพื้นที่มากถึง 139.09 ตารางกิโลเมตร

- ปัญหาไฟฟ้าสาธารณะหมู่บ้านมีไม่เพียงพอกับความต้องการ
- ปัญหาการขุดดิน ถมดิน ทำให้ทางน้ำไหลตามธรรมชาติเกิดการเปลี่ยนแปลงในหลายพื้นที่
- มีการลักลอบปล่อยน้ำทิ้งจากครัวเรือนและสถานประกอบการบางแห่งลงในพื้นที่ข้างเคียง
- ขาดการวางระบบท่อระบายน้ำและรางระบายน้ำ

##### **4.2 ด้านเศรษฐกิจ**

- ปัญหาราคาสินค้าทางการเกษตรตกต่ำ สินค้าล้นตลาด
- ปัญหาการว่างงาน
- ปัญหาความยากจน

#### 4.3 ด้านสังคม

- ปัญหายาเสพติด
- ปัญหาการโจรกรรม

#### 4.4 ด้านสาธารณสุขและการอนามัย

- ปัญหาการแพร่ระบาดของโรคไข้เลือดออก
- ปัญหาการแพร่ระบาดของโรคพิษสุนัขบ้า
- ปัญหาการทิ้งขยะตามที่สาธารณะและบริเวณข้างทาง
- ประชาชนขาดความร่วมมือเรื่องการคัดแยกขยะในครัวเรือน

#### 4.5 ด้านทรัพยากรธรรมชาติและสิ่งแวดล้อม

- ปัญหาการเสื่อมสภาพของดินต่อการทำการเกษตร
- มีแหล่งน้ำไม่เพียงพอต่อการเกษตร
- ปัญหาความแห้งแล้งสภาพอากาศร้อนจัด
- ปัญหาการบุกรุกพื้นที่สาธารณะของหมู่บ้านและรुकล้ำล้ำห้วยสาธารณะ
- ปัญหาการเผาขยะมูลฝอย

### การสรุปสถานการณ์การพัฒนาทรัพยากรบุคคล

การสรุปสถานการณ์การพัฒนาบุคลากรขององค์การบริหารส่วนตำบลทับใต้ ได้ทำการวิเคราะห์ศักยภาพเพื่อประเมินสถานการณ์การพัฒนาบุคลากรในปัจจุบันและโอกาสการพัฒนาในอนาคตของบุคลากรองค์การบริหารส่วนตำบล (โดยใช้การวิเคราะห์ SWOT Analysis/ Demand (Demand Analysis)/Global Demand และ Trend ปัจจัยและสถานการณ์การเปลี่ยนแปลงที่มีผลต่อการพัฒนาอย่างน้อยต้องประกอบด้วย การวิเคราะห์ศักยภาพ ด้านเศรษฐกิจ ด้านสังคม ด้านสิ่งแวดล้อม) ได้แก่ การวิเคราะห์จุดแข็ง จุดอ่อน โอกาส และอุปสรรค มีรายละเอียด ดังนี้

#### การวิเคราะห์จุดแข็ง (Strength)

- 1) บุคลากรส่วนใหญ่เป็นบุคคลในพื้นที่ สอดคล้องกับความหมายของคำว่า “ท้องถิ่น” บุคลากรจึงมีความรักในถิ่นฐานตัวเอง
- 2) มีการส่งเสริมการศึกษาและการฝึกอบรมบุคลากร
- 3) ส่งเสริมการนำความรู้ความสามารถและทักษะใหม่ๆ ที่ได้จากการศึกษาอบรมมาใช้ในการปฏิบัติงาน
- 4) ให้โอกาสในการพัฒนาและส่งเสริมความก้าวหน้าของบุคลากรอย่างเสมอภาค
- 5) มีการเดินทางคมนาคมสะดวกสามารถปฏิบัติงานเกินเวลาได้
- 6) บุคลากรมีความรักความสามัคคี
- 7) บุคลากรอยู่ในวัยทำงานสามารถรับรู้และปรับตัวได้เร็ว

#### จุดอ่อน (Weakness)

- 1) บุคลากรทางวิชาชีพมีจำนวนไม่เพียงพอกับปริมาณงาน
- 2) งบประมาณทุนการศึกษา/อบรม ไม่เพียงพอหรือถูกตัด/ยกเลิก

- 3) พื้นที่ในการพัฒนากว้าง 139.09 ตารางกิโลเมตรโดยประมาณ ทำให้บางสายงานมีบุคลากรไม่เพียงพอ/ไม่มี
- 4) องค์กรปกครองส่วนท้องถิ่นขาดอิสระในการสรรหาบุคลากรให้เป็นไปตามแผนอัตรากำลังที่กำหนดไว้
- 5) อาคารสำนักงานไม่เพียงพอ

#### โอกาส (Opportunity)

- 1) บุคลากรมีถิ่นฐานที่อยู่กระจายทั่วเขตตำบล ทำให้รู้สภาพพื้นที่และทัศนคติของประชาชน
- 2) บุคลากรมีความคุ้นเคยกับประชาชน
- 3) ผู้บริหาร/ผู้บังคับบัญชาตามสายงานมีบทบาทในการช่วยเหลือให้บุคลากรบรรลุเป้าประสงค์
- 4) ประชาชนให้ความร่วมมือในการพัฒนาองค์การบริหารส่วนตำบลได้ดี
- 5) ประชาชนให้ความสนใจการประชาสัมพันธ์และการปฏิบัติงานขององค์การบริหารส่วนตำบล
- 6) บุคลากรส่วนมากมีวุฒิการศึกษาสูงกว่าหรือเทียบได้ไม่ต่ำกว่ามาตรฐานกำหนดตำแหน่ง

#### อุปสรรค (Threat)

- 1) งบประมาณมีจำกัดกับจำนวนประชากร/ภารกิจ
- 2) ขาดบุคลากรที่มีความชำนาญเฉพาะด้านบางสายงาน
- 3) ความยุ่งยากในการเบิกค่าใช้จ่ายในการเดินทางฝึกอบรม
- 4) หลักสูตรที่ต้องการเข้ารับการอบรมไม่ตรงกับภารกิจงานที่ต้องปฏิบัติทำให้เสียโอกาสในการเข้ารับการฝึกอบรม
- 5) มีการเข้า/ออกของบุคลากรอยู่เป็นประจำทำให้ขาดความต่อเนื่องในการปฏิบัติงาน
- 6) ระบบอุปถัมภ์การแบ่งกลุ่มทางการเมืองในพื้นที่เป็นอุปสรรคในการดำเนินการทางวินัยกับบุคลากร
- 7) ความมีวินัยในตัวบุคคลไม่เท่ากันทำให้ยากต่อการปกครองบังคับบัญชา

### 5. ภารกิจ อำนาจหน้าที่ขององค์กรปกครองส่วนท้องถิ่น

การพัฒนาท้องถิ่นขององค์การบริหารส่วนตำบลทับใต้ เป็นการสร้างความเข้มแข็งของชุมชนในการร่วมคิดร่วมแก้ไขปัญหา ร่วมสร้าง ร่วมจัดทำ ส่งเสริมความเข้มแข็งของชุมชนในเขตพื้นที่ขององค์การบริหารส่วนตำบลทับใต้ ให้มีส่วนร่วมในการพัฒนาท้องถิ่นในทุกด้าน การพัฒนาจะสมบูรณ์ได้จำเป็นต้องอาศัยความร่วมมือของชุมชนในพื้นที่ให้เกิดความตระหนักร่วมกันแก้ไขปัญหาและความเข้าใจในแนวทางแก้ไขปัญหากันอย่างจริงจัง



องค์การบริหารส่วนตำบลทับใต้ ยังได้เน้นให้คนเป็นศูนย์กลางของการพัฒนาในทุกกลุ่มทุกวัยของประชากร นอกจากนั้นยังได้เน้นการส่งเสริม และสนับสนุนให้การศึกษาเด็กก่อนวัยเรียน และพัฒนาเยาวชนให้พร้อมที่จะเป็นบุคลากรที่มีคุณภาพ โดยยึดกรอบแนวทางในการจัดระเบียบการศึกษา ส่วนด้านพัฒนาอาชีพจะเน้นพัฒนาเศรษฐกิจชุมชนพึ่งตนเองในท้องถิ่น และการจัดตั้งเศรษฐกิจแบบพอเพียง โดยการมีส่วนร่วม

การวิเคราะห์ภารกิจ อำนาจหน้าที่ขององค์การบริหารส่วนตำบล ตามพระราชบัญญัติสภาตำบลและองค์การบริหารส่วนตำบล พ.ศ. 2537 แก้ไขเพิ่มเติมถึง (ฉบับที่ 7) พ.ศ. 2526 และตามพระราชบัญญัติกำหนดแผนและขั้นตอนการกระจายอำนาจให้องค์กรปกครองส่วนท้องถิ่น พ.ศ. 2542 แก้ไขเพิ่มเติมถึง พ.ศ. 2551 และรวบรวมกฎหมายอื่นขององค์การบริหารส่วนตำบลใช้เทคนิค SWOT เข้ามาช่วย ทั้งนี้ เพื่อให้ทราบว่างค์การบริหารส่วนตำบลทับใต้ มีอำนาจหน้าที่ที่จะเข้าไปดำเนินการแก้ไขปัญหาในเขตพื้นที่ให้ตรงกับความต้องการของประชาชนได้อย่างไร โดยวิเคราะห์จุดแข็ง จุดอ่อน โอกาส ภัยคุกคาม ในการดำเนินการตามภารกิจตามหลัก SWOT องค์การบริหารส่วนตำบลทับใต้ กำหนดวิธีการดำเนินการตามภารกิจสอดคล้องกับแผนพัฒนาเศรษฐกิจและสังคมแห่งชาติ แผนพัฒนาจังหวัด แผนพัฒนาอำเภอ แผนพัฒนาตำบล นโยบายของรัฐบาล และนโยบายของผู้บริหารท้องถิ่น ทั้งนี้ สามารถวิเคราะห์ภารกิจให้ตรงกับสภาพปัญหา โดยสามารถกำหนดแบ่งภารกิจได้ เป็น 7 ด้าน ซึ่งภารกิจดังกล่าวถูกกำหนดอยู่ในพระราชบัญญัติสภาตำบลและองค์การบริหารส่วนตำบล พ.ศ. 2537 แก้ไขเพิ่มเติมถึง (ฉบับที่ 7) พ.ศ. 2562 และตามพระราชบัญญัติกำหนดแผนและขั้นตอนการกระจายอำนาจให้องค์กรปกครองส่วนท้องถิ่น พ.ศ. 2542 แก้ไขเพิ่มเติมถึง พ.ศ. 2551 ดังนี้

#### 5.1 ด้านโครงสร้างพื้นฐาน มีภารกิจที่เกี่ยวข้อง เช่น

- (1) การจัดให้มีและการสร้างและบำรุงรักษาทางบก
- (2) การจัดให้มีและบำรุงทางระบายน้ำ
- (3) การสาธารณสุขโรคและการก่อสร้างอื่นๆ
- (4) การจัดให้มีน้ำสะอาดหรือการประปา
- (5) การจัดให้มีและการบำรุงการไฟฟ้าหรือแสงสว่างโดยวิธีอื่น
- (6) ให้มีน้ำเพื่อการอุปโภค บริโภคและการเกษตร
- (7) การสาธารณสุขการ

ฯลฯ

#### 5.2 ด้านส่งเสริมคุณภาพชีวิต มีภารกิจที่เกี่ยวข้อง เช่น

- (1) การจัดการศึกษา
- (2) การป้องกัน การบำบัดโรค และการจัดตั้งและบำรุงสถานพยาบาล
- (3) การสังคมสงเคราะห์ และการพัฒนาคุณภาพชีวิตเด็ก สตรี คนชราและผู้ด้อยโอกาส
- (4) การรักษาความสะอาดของถนน ทางเดิน และที่สาธารณะ
- (5) การจัดให้มีหรือบำรุงสถานที่สำหรับนันทนาการ การพักผ่อนหย่อนใจ สวนสาธารณะ สวนสัตว์ ตลอดจนสถานที่ประชุมอบรมราษฎร
- (6) การบำรุงและส่งเสริมการทำมาหากินของราษฎร

ฯลฯ

### 5.3 ด้านการจัดระเบียบชุมชน สังคม และการรักษาความสงบเรียบร้อย มีภารกิจที่เกี่ยวข้อง ดังนี้

- (1) การส่งเสริมประชาธิปไตย ความเสมอภาค และสิทธิเสรีภาพของประชาชน
- (2) การป้องกันและบรรเทาสาธารณภัย
- (3) การจัดให้มีระบบรักษาความสงบเรียบร้อยในตำบล
- (4) การรักษาความสงบเรียบร้อยและศีลธรรมอันดีของประชาชนในเขตสภาตำบล

ฯลฯ

### 5.4 ด้านการวางแผน การส่งเสริมการลงทุน พาณิชยกรรมและการท่องเที่ยว มีภารกิจที่เกี่ยวข้อง ดังนี้

- (1) การจัดทำแผนพัฒนาองค์การบริหารส่วนจังหวัด และประสานการจัดทำแผนพัฒนาจังหวัดตามระเบียบที่คณะรัฐมนตรีกำหนด
- (2) การจัดตั้งและดูแลตลาดกลาง
- (3) การส่งเสริมการท่องเที่ยว
- (4) การพาณิชย์ การส่งเสริมการลงทุนและการทำกิจกรรมไม่ว่าจะดำเนินการเองหรือร่วมกับบุคคลอื่นหรือจากสหการ

ฯลฯ

### 5.5 ด้านการบริหารจัดการและการอนุรักษ์ทรัพยากรธรรมชาติและสิ่งแวดล้อม มีภารกิจที่เกี่ยวข้อง ดังนี้

- (1) การคุ้มครอง ดูแลและบำรุงรักษาป่าไม้ ที่ดิน ทรัพยากรธรรมชาติและสิ่งแวดล้อม
- (2) การจัดตั้งและการดูแลระบบน้ำบาดน้ำเสียรวม
- (3) การกำจัดมูลฝอยและสิ่งปฏิกูลรวม
- (4) การกำจัดมูลฝอยและสิ่งปฏิกูล
- (5) การจัดการสิ่งแวดล้อมและมลพิษต่าง ๆ

ฯลฯ

### 5.6 ด้านการศาสนา ศิลปวัฒนธรรม จารีตประเพณี และภูมิปัญญาท้องถิ่น มีภารกิจที่เกี่ยวข้อง ดังนี้

- (1) การจัดการศึกษา
- (2) บำรุงรักษาศิลปะ จารีตประเพณี ภูมิปัญญาท้องถิ่น และวัฒนธรรมอันดีของท้องถิ่น
- (3) การส่งเสริมการกีฬา จารีตประเพณี และวัฒนธรรมอันดีงามของท้องถิ่น
- (4) การจัดให้มีพิพิธภัณฑ์และหอจดหมายเหตุ
- (5) การศึกษา การทำนุบำรุงศาสนา และการส่งเสริมวัฒนธรรม

ฯลฯ

### 5.7 ด้านการบริหารจัดการและการสนับสนุนการปฏิบัติการกิจของส่วนราชการและองค์กรปกครองส่วนท้องถิ่น มีภารกิจที่เกี่ยวข้อง ดังนี้

- (1) สนับสนุนสภาตำบลและองค์กรปกครองส่วนท้องถิ่นอื่นในการพัฒนาท้องถิ่น สนับสนุนหรือช่วยเหลือส่วนราชการหรือองค์กรปกครองส่วนท้องถิ่นอื่นในการพัฒนาท้องถิ่น

- (2) ประสานและให้ความร่วมมือในการปฏิบัติหน้าที่ของสภาตำบล และองค์กรปกครองส่วนท้องถิ่นอื่น

(3) การแบ่งสรรเงินซึ่งตามกฎหมายจะต้องแบ่งให้แก่สภาตำบลและองค์การปกครองส่วนท้องถิ่น

(4) การให้บริการแก่เอกชน ส่วนราชการ หน่วยงานของรัฐ รัฐวิสาหกิจ หรือองค์การปกครองส่วนท้องถิ่นอื่น

ฯลฯ

#### 6. ภารกิจหลัก และภารกิจรอง ที่องค์การปกครองส่วนท้องถิ่นจะดำเนินการ

องค์การบริหารส่วนตำบลทับใต้ ได้ทำการวิเคราะห์ภารกิจ อำนาจหน้าที่ขององค์การบริหารส่วนตำบลในด้านต่าง ๆ แล้ว พิจารณาเห็นว่า มีภารกิจหลัก และภารกิจรองที่ต้องดำเนินการ ได้แก่

##### ภารกิจหลัก

1. ด้านการปรับปรุงโครงสร้างพื้นฐาน
2. ด้านการส่งเสริมคุณภาพชีวิต
3. ด้านการจัดระเบียบชุมชน สังคม และการรักษาความสงบเรียบร้อย
4. ด้านการอนุรักษ์ทรัพยากรธรรมชาติและสิ่งแวดล้อม
5. ด้านการพัฒนาการเมืองและการบริหาร
6. ด้านการส่งเสริมการศึกษา
7. ด้านการป้องกันและบรรเทาสาธารณภัย
8. การพัฒนาสิ่งแวดล้อมและทรัพยากรธรรมชาติ
9. การส่งเสริมการเกษตรและอาชีพให้แก่ประชาชน

##### ภารกิจรอง

1. การฟื้นฟูวัฒนธรรมและส่งเสริมประเพณีท้องถิ่น
2. การสนับสนุนและส่งเสริมศักยภาพกลุ่มอาชีพ
3. การส่งเสริมการเกษตรและการประกอบอาชีพทางการเกษตร
4. ด้านการวางแผน การส่งเสริมการลงทุน
5. ด้านการกีฬา
6. การพัฒนาและปรับปรุงแหล่งท่องเที่ยว

## 7. สรุปปัญหาและแนวทางในการกำหนดโครงสร้างส่วนราชการและกรอบอัตรากำลัง

องค์การบริหารส่วนตำบลทับใต้ กำหนดโครงสร้างการแบ่งส่วนราชการ ออกเป็น 6 กอง 1 หน่วยงาน ได้แก่ สำนักปลัด อบต., กองคลัง, กองช่าง, กองการศึกษา ศาสนาและวัฒนธรรม, กองสาธารณสุขและสิ่งแวดล้อม กองสวัสดิการสังคม และหน่วยตรวจสอบภายใน กำหนดกรอบอัตรากำลังจำนวนทั้งสิ้น 149 อัตรา แต่เนื่องจากคณะกรรมการพนักงานส่วนตำบลจังหวัดประจวบคีรีขันธ์ ได้ประกาศหลักเกณฑ์และเงื่อนไขเกี่ยวกับการบริหารงานบุคคลขององค์การบริหารส่วนตำบล (แก้ไขเพิ่มเติมเกี่ยวกับโครงสร้างการแบ่งส่วนราชการ วิธีการบริหารและการปฏิบัติงานของพนักงานส่วนตำบล และกิจการอันเกี่ยวกับการบริหารงานบุคคลในองค์การบริหารส่วนตำบล (ฉบับที่ 2) พ.ศ. 2563 และประกาศคณะกรรมการพนักงานส่วนตำบลจังหวัดประจวบคีรีขันธ์ เรื่อง หลักเกณฑ์และเงื่อนไขเกี่ยวกับการบริหารงานบุคคลขององค์การบริหารส่วนตำบล (กำหนดกอง สำนัก หรือส่วนราชการที่เรียกชื่ออย่างอื่นขององค์การบริหารส่วนตำบล พ.ศ. 2563) ประกอบกับประกาศคณะกรรมการพนักงานส่วนตำบลจังหวัดประจวบคีรีขันธ์ เรื่อง หลักเกณฑ์เกี่ยวกับตำแหน่งพนักงานครูและบุคลากรทางการศึกษาขององค์การบริหารส่วนตำบล (ฉบับที่ ๒) พ.ศ. ๒๕๖๕ ดังนั้น จึงมีความจำเป็นต้องขอเปลี่ยนชื่อส่วนราชการ กำหนดตำแหน่งเพิ่ม และเปลี่ยนชื่อตำแหน่ง เพื่อเป็นไปตามโครงสร้างและความเหมาะสมของแต่ละส่วนราชการในองค์การบริหารส่วนตำบลทับใต้ ดังนี้

### สำนักปลัด อบต.

#### เปลี่ยนชื่อส่วนราชการ

“ฝ่ายบริหารงานทั่วไป” เป็น “ฝ่ายงานการเจ้าหน้าที่”

“ฝ่ายแผนงานและงบประมาณ” เป็น “ฝ่ายบริหารงานทั่วไป”

#### เปลี่ยนชื่อตำแหน่ง พนักงานจ้างตามภารกิจ

“พนักงานขับรถยนต์ (กู้ชีพ)” เป็น “พนักงานขับรถยนต์ (ทักษะ)”

จำนวน 1 อัตรา

“ยาม” เป็น “ยาม (ทักษะ)”

จำนวน 1 อัตรา

#### เปลี่ยนชื่อตำแหน่ง พนักงานจ้างทั่วไป

“คนงาน (ประจำรถกู้ชีพ)” เป็น “คนงาน”

จำนวน 2 อัตรา

### กองช่าง

#### เปลี่ยนชื่อส่วนราชการ

“ฝ่ายสาธารณสุขโรค” เป็น “ฝ่ายควบคุมอาคาร”

### กองการศึกษา ศาสนาและวัฒนธรรม

#### กำหนดเพิ่ม บุคลากรทางการศึกษา

ตำแหน่ง ผู้อำนวยการศูนย์พัฒนาเด็กเล็ก

จำนวน 6 อัตรา

#### เปลี่ยนชื่อตำแหน่ง บุคลากรทางการศึกษา

“ครูผู้ดูแลเด็ก” เป็น “ครูผู้ช่วย”

จำนวน 2 อัตรา

#### เปลี่ยนชื่อตำแหน่ง พนักงานจ้างตามภารกิจ

“ผู้ช่วยครูผู้ดูแลเด็ก” เป็น “ผู้ช่วยครูผู้ช่วย”

จำนวน 1 อัตรา

## ๘. โครงสร้างการกำหนดส่วนราชการ

๘.๑ โครงสร้าง ภายใต้อำนาจหน้าที่ที่กำหนดไว้ใน พระราชบัญญัติสภาตำบลและองค์การบริหารส่วนตำบล พ.ศ. ๒๕๓๗ ที่แก้ไขเพิ่มเติมถึงปัจจุบัน พระราชบัญญัติกำหนดแผนและขั้นตอนการกระจายอำนาจ พ.ศ. ๒๕๔๒ ประกาศคณะกรรมการพนักงานส่วนตำบลจังหวัดประจวบคีรีขันธ์ เรื่อง หลักเกณฑ์และเงื่อนไขเกี่ยวกับการบริหารงานบุคคลขององค์การบริหารส่วนตำบล (แก้ไขเพิ่มเติมเกี่ยวกับโครงสร้างการแบ่งส่วนราชการ วิธีการบริหารและการปฏิบัติงานของพนักงานส่วนตำบล และกิจการอื่นเกี่ยวกับการบริหารงานบุคคลในองค์การบริหารส่วนตำบล (ฉบับที่ ๒) พ.ศ. ๒๕๖๓) และ ประกาศคณะกรรมการพนักงานส่วนตำบลจังหวัดประจวบคีรีขันธ์ เรื่อง หลักเกณฑ์และเงื่อนไขเกี่ยวกับการบริหารงานบุคคลขององค์การบริหารส่วนตำบล (กำหนดกอง สำนัก หรือส่วนราชการที่เรียกชื่ออย่างอื่นขององค์การบริหารส่วนตำบล พ.ศ. ๒๕๖๓) ประกอบกับประกาศคณะกรรมการพนักงานส่วนตำบลจังหวัดประจวบคีรีขันธ์ เรื่อง หลักเกณฑ์เกี่ยวกับตำแหน่งพนักงานครูและบุคลากรทางการศึกษาขององค์การบริหารส่วนตำบล (ฉบับที่ ๒) พ.ศ. ๒๕๖๕ องค์การบริหารส่วนตำบลทับใต้ มีภารกิจอำนาจหน้าที่ที่จะต้องดำเนินการจึงมีการกำหนดโครงสร้างส่วนราชการ ดังนี้

โครงสร้างตามแผนอัตรากำลั้งเดิม	โครงสร้างตามแผนอัตรากำลั้งปัจจุบัน	หมายเหตุ
<b>๑.สำนักปลัดองค์การบริหารส่วนตำบล</b> ๑.๑ ฝ่ายแผนงานและงบประมาณ - งานแผนงานและงบประมาณ - งานกฎหมาย - งานการประชาสัมพันธ์ - งานส่งเสริมการเกษตร - งานธุรการ ๑.๒ ฝ่ายบริหารงานทั่วไป - งานบริหารงานทั่วไป - งานการเจ้าหน้าที่ - งานกิจการสภา - งานธุรการ ๑.๓ ฝ่ายป้องกันและบรรเทาสาธารณภัย - งานป้องกันและบรรเทาสาธารณภัย - งานธุรการ  <b>๒.กองคลัง</b> ๒.๑ ฝ่ายการเงินและบัญชี - งานการเงิน - งานบัญชี - งานพัสดุและทรัพย์สิน ๒.๒ ฝ่ายพัฒนารายได้ - งานพัฒนารายได้	<b>๑.สำนักปลัดองค์การบริหารส่วนตำบล</b> ๑.๑ ฝ่ายบริหารงานทั่วไป - งานแผนงานและงบประมาณ - งานกฎหมาย - งานการประชาสัมพันธ์ - งานส่งเสริมการเกษตร - งานธุรการ ๑.๒ ฝ่ายงานการเจ้าหน้าที่ - งานบริหารงานทั่วไป - งานการเจ้าหน้าที่ - งานกิจการสภา - งานธุรการ ๑.๓ ฝ่ายป้องกันและบรรเทาสาธารณภัย - งานป้องกันและบรรเทาสาธารณภัย - งานธุรการ  <b>๒.กองคลัง</b> ๒.๑ ฝ่ายการเงินและบัญชี - งานการเงิน - งานบัญชี - งานพัสดุและทรัพย์สิน ๒.๒ ฝ่ายพัฒนารายได้ - งานพัฒนารายได้	

โครงสร้างตามแผนอัตรากำลังเดิม	โครงสร้างตามแผนอัตรากำลังปัจจุบัน	หมายเหตุ
<p><b>๓.กองช่าง</b></p> <p>๓.๑ ฝ่ายก่อสร้างและซ่อมบำรุง</p> <ul style="list-style-type: none"> <li>- งานก่อสร้างและบูรณะถนน</li> <li>- งานผังเมือง</li> </ul> <p>๓.๒ ฝ่ายสาธารณูปโภค</p> <ul style="list-style-type: none"> <li>- งานประสานสาธารณูปโภค</li> <li>- งานออกแบบและควบคุมอาคาร</li> <li>- งานธุรการ</li> <li>- งานยานพาหนะ</li> </ul> <p><b>๔.กองสาธารณสุขและสิ่งแวดล้อม</b></p> <p>๔.๑ ฝ่ายบริหารงานสาธารณสุข</p> <ul style="list-style-type: none"> <li>- งานธุรการ</li> <li>- งานส่งเสริมสุขภาพและสาธารณสุข</li> <li>- งานป้องกันและควบคุมโรคติดต่อ</li> <li>- งานสุขาภิบาลอาหารและสถานประกอบการ</li> <li>- งานกองทุนหลักประกันสุขภาพ</li> </ul> <p>๔.๒ กลุ่มงานควบคุมและจัดการคุณภาพสิ่งแวดล้อม</p> <ul style="list-style-type: none"> <li>- งานอนามัยและสิ่งแวดล้อม</li> <li>- งานรักษาความสะอาด</li> </ul> <p><b>๕.กองการศึกษา ศาสนาและวัฒนธรรม</b></p> <p>๕.๑ ฝ่ายบริหารการศึกษา</p> <ul style="list-style-type: none"> <li>- งานบริหารวิชาการ</li> <li>- งานนิเทศการศึกษา</li> <li>- งานเทคโนโลยีทางการศึกษา</li> <li>- งานจัดการศึกษา</li> <li>- งานทดสอบประเมินผลและตรวจวัดผล</li> </ul> <p>ศูนย์พัฒนาเด็กเล็ก</p> <ul style="list-style-type: none"> <li>- งานศูนย์พัฒนาเด็กเล็ก</li> <li>- งานธุรการ</li> <li>- งานงบประมาณ</li> <li>- งานนโยบายและแผน</li> <li>- งานบุคลากรทางการศึกษา</li> </ul>	<p><b>๓.กองช่าง</b></p> <p>๓.๑ ฝ่ายก่อสร้างและซ่อมบำรุง</p> <ul style="list-style-type: none"> <li>- งานก่อสร้างและบูรณะถนน</li> <li>- งานผังเมือง</li> </ul> <p>๓.๒ <b>ฝ่ายควบคุมอาคาร</b></p> <ul style="list-style-type: none"> <li>- งานประสานสาธารณูปโภค</li> <li>- งานออกแบบและควบคุมอาคาร</li> <li>- งานธุรการ</li> <li>- งานยานพาหนะ</li> </ul> <p><b>๔.กองสาธารณสุขและสิ่งแวดล้อม</b></p> <p>๔.๑ ฝ่ายบริหารงานสาธารณสุข</p> <ul style="list-style-type: none"> <li>- งานธุรการ</li> <li>- งานส่งเสริมสุขภาพและสาธารณสุข</li> <li>- งานป้องกันและควบคุมโรคติดต่อ</li> <li>- งานสุขาภิบาลอาหารและสถานประกอบการ</li> <li>- งานกองทุนหลักประกันสุขภาพ</li> </ul> <p>๔.๒ กลุ่มงานควบคุมและจัดการคุณภาพสิ่งแวดล้อม</p> <ul style="list-style-type: none"> <li>- งานอนามัยและสิ่งแวดล้อม</li> <li>- งานรักษาความสะอาด</li> </ul> <p><b>๕.กองการศึกษา ศาสนาและวัฒนธรรม</b></p> <p>๕.๑ ฝ่ายบริหารการศึกษา</p> <ul style="list-style-type: none"> <li>- งานบริหารวิชาการ</li> <li>- งานนิเทศการศึกษา</li> <li>- งานเทคโนโลยีทางการศึกษา</li> <li>- งานจัดการศึกษา</li> <li>- งานทดสอบประเมินผลและตรวจวัดผล</li> </ul> <p>ศูนย์พัฒนาเด็กเล็ก</p> <ul style="list-style-type: none"> <li>- งานศูนย์พัฒนาเด็กเล็ก</li> <li>- งานธุรการ</li> <li>- งานงบประมาณ</li> <li>- งานนโยบายและแผน</li> <li>- งานบุคลากรทางการศึกษา</li> </ul>	

โครงสร้างตามแผนอัตรากำลังเดิม	โครงสร้างตามแผนอัตรากำลังปัจจุบัน	หมายเหตุ
<p>๕.๒ ฝ่ายส่งเสริมการศึกษา ศาสนาและวัฒนธรรม</p> <ul style="list-style-type: none"> <li>- งานห้องสมุด พิพิธภัณฑ์และเครือข่ายทางการศึกษา</li> <li>- งานกิจการศาสนา</li> <li>- งานส่งเสริมประเพณี ศิลปะและวัฒนธรรม</li> <li>- งานกิจการเด็กและเยาวชน</li> <li>- งานกีฬาและันทนาการ</li> <li>- งานบริหารและบำรุงสถานศึกษา</li> <li>- งานส่งเสริมการวิจัย</li> </ul> <p>๖.กองสวัสดิการสังคม</p> <p>๖.๑ ฝ่ายส่งเสริมและพัฒนาอาชีพ</p> <ul style="list-style-type: none"> <li>- งานสังคมสงเคราะห์</li> <li>- งานสวัสดิการภาครัฐ</li> <li>- งานบริการขั้นพื้นฐาน</li> </ul> <p>๖.๒ ฝ่ายส่งเสริมสวัสดิการสังคม</p> <ul style="list-style-type: none"> <li>- งานส่งเสริมอาชีพและข้อมูลแรงงาน</li> <li>- งานส่งเสริมอุตสาหกรรมครัวเรือน</li> <li>- งานพัฒนาเศรษฐกิจชุมชน</li> </ul> <p>๗. หน่วยตรวจสอบภายใน</p> <ul style="list-style-type: none"> <li>- งานตรวจสอบภายใน</li> </ul>	<p>๕.๒ ฝ่ายส่งเสริมการศึกษา ศาสนาและวัฒนธรรม</p> <ul style="list-style-type: none"> <li>- งานห้องสมุด พิพิธภัณฑ์และเครือข่ายทางการศึกษา</li> <li>- งานกิจการศาสนา</li> <li>- งานส่งเสริมประเพณี ศิลปะและวัฒนธรรม</li> <li>- งานกิจการเด็กและเยาวชน</li> <li>- งานกีฬาและันทนาการ</li> <li>- งานบริหารและบำรุงสถานศึกษา</li> <li>- งานส่งเสริมการวิจัย</li> </ul> <p>๖.กองสวัสดิการสังคม</p> <p>๖.๑ ฝ่ายส่งเสริมและพัฒนาอาชีพ</p> <ul style="list-style-type: none"> <li>- งานสังคมสงเคราะห์</li> <li>- งานสวัสดิการภาครัฐ</li> <li>- งานบริการขั้นพื้นฐาน</li> </ul> <p>๖.๒ ฝ่ายส่งเสริมสวัสดิการสังคม</p> <ul style="list-style-type: none"> <li>- งานส่งเสริมอาชีพและข้อมูลแรงงาน</li> <li>- งานส่งเสริมอุตสาหกรรมครัวเรือน</li> <li>- งานพัฒนาเศรษฐกิจชุมชน</li> </ul> <p>๗. หน่วยตรวจสอบภายใน</p> <ul style="list-style-type: none"> <li>- งานตรวจสอบภายใน</li> </ul>	

## 8.2 การวิเคราะห์การกำหนดตำแหน่ง

องค์การบริหารส่วนตำบลทับใต้ ได้วิเคราะห์การกำหนดตำแหน่งจากภารกิจที่จะดำเนินการในแต่ละส่วนราชการในระยะเวลา 3 ปีข้างหน้า ซึ่งเป็นการสะท้อนให้เห็นว่าปริมาณงานในแต่ละส่วนราชการมีเท่าใด เพื่อนำมาวิเคราะห์ว่าจะใช้ตำแหน่งประเภทใด สายงานใด จำนวนเท่าใด ในส่วนราชการนั้น จึงจะเหมาะสมกับภารกิจ ปริมาณงาน เพื่อให้คุ้มค่าต่อการใช้จ่ายงบประมาณขององค์การบริหารส่วนตำบลทับใต้ และเพื่อให้การบริหารงานขององค์การบริหารส่วนตำบลทับใต้ เป็นไปอย่างมีประสิทธิภาพ ประสิทธิผล โดยนำผลการวิเคราะห์ตำแหน่งมาบันทึกข้อมูลลงในกรอบอัตรากำลัง 3 ปี ดังนี้

กรอบอัตรากำลัง 3 ปี รอบปีงบประมาณ 2567 - 2569

องค์การบริหารส่วนตำบลทับใต้ อำเภอหัวหิน จังหวัดประจวบคีรีขันธ์

ลำดับที่	ส่วนราชการ	กรอบอัตรากำลังเดิม	อัตราตำแหน่งที่คาดว่าจะต้องใช้ในช่วงระยะเวลา 3 ปี ข้างหน้า			เพิ่ม/ลด			หมายเหตุ
			2567	2568	2569	2567	2568	2569	
1	ปลัดองค์การบริหารส่วนตำบล (นักบริหารงานท้องถิ่น ระดับกลาง)	1	1	1	1				นายธัญเทพ ศิริเพ่งไพฑูรย์
2	นักวิชาการตรวจสอบภายใน (ชก.) สำนักปลัด อบต.	1	1	1	1				น.ส.นิตดา ตโมพทศศิริ
3	หัวหน้าสำนักปลัด (นักบริหารงานทั่วไป ระดับต้น) <i>ฝ่ายการเจ้าหน้าที่</i>	1	1	1	1				น.ส.ธิดนิตดา แต่งไทย
4	หัวหน้าฝ่ายการเจ้าหน้าที่ (นักบริหารงานทั่วไป ระดับต้น)	1	1	1	1				น.ส.ธัญญาลักษณ์ สีเมฆ
5	นักจัดการงานทั่วไป (ปก./ชก.)	1	1	1	1				ว่างเดิม
6	นักทรัพยากรบุคคล (ชก.)	1	1	1	1				จ.อ.พลวัฒน์ ขุนประเสริฐ
7	นักทรัพยากรบุคคล (ชก.) พนักงานจ้างตามภารกิจ	1	1	1	1				น.ส.ณัฐธิชา เนียมศรี
8	ผู้ช่วยนักจัดการงานทั่วไป	1	1	1	1				น.ส.เดือนใจ เกิดทอง
9	ผู้ช่วยเจ้าพนักงานธุรการ	1	1	1	1				นายสถิตย์ พิมพ์สว่าง
10	พนักงานขับรถยนต์ (ทักษะ)	1	1	1	1				นายวัน บวบหอม
11	คนตักแต่งสวน (ทักษะ) พนักงานจ้างทั่วไป	1	1	1	1				นายวิชัย บุญชู
12	แม่บ้าน	1	1	1	1				น.ส.กรรณิกานต์ กองแก้ว
13	แม่บ้าน	1	1	1	1				น.ส.พาขวัญ เนียมน้อย
14	คนงาน <i>ฝ่ายบริหารงานทั่วไป</i>	1	1	1	1				นายวิโรจน์ สิงสีสุข
15	หัวหน้าฝ่ายบริหารงานทั่วไป (นักบริหารงานทั่วไป ระดับต้น)	1	1	1	1				น.ส.บุญยานุช กันแก้ว
16	นักวิเคราะห์นโยบายและแผน (ชก.)	1	1	1	1				น.ส.ประภาพรพรรณ จัดภัย
17	นักวิเคราะห์นโยบายและแผน (ปก./ชก.)	1	1	1	1				ว่าง
18	นักประชาสัมพันธ์ (ชก.)	1	1	1	1				น.ส.ระพีพรรณ เกิดทอง
19	เจ้าพนักงานธุรการ (ปง.)	1	1	1	1				น.ส.ศศิธร จันทร์ปลุก
20	นิติกร (ชก.)	1	1	1	1				น.ส.สายสุดา มังคราช



กรอบอัตรากำลัง 3 ปี รอบปีงบประมาณ 2567 - 2569  
องค์การบริหารส่วนตำบลทับใต้ อำเภอหัวหิน จังหวัดประจวบคีรีขันธ์

ลำดับที่	ส่วนราชการ	กรอบ อัตรากำลัง เดิม	อัตราตำแหน่งที่คาดว่าจะต้องใช้ ในช่วงระยะเวลา 3 ปี ข้างหน้า			เพิ่ม/ลด			หมายเหตุ
			2567	2568	2569	2567	2568	2569	
21	นิติกร (ชก.) พนักงานจ้างตามภารกิจ	1	1	1	1				นายอภิวัตร ชาญนอก
22	ผู้ช่วยเจ้าพนักงานธุรการ	2	2	2	2				นางสาวกนกวรรณ สุขศรี ว่าที่ ร.ต.ธนวัฒน์ จิระวัฒน์
23	ผู้ช่วยเจ้าพนักงานประชาสัมพันธ์	1	1	1	1				น.ส.ศิริรัตน์ ทองเกิดหลวง
24	ผู้ช่วยนักวิชาการเกษตร พนักงานจ้างทั่วไป	1	1	1	1				น.ส.วิไลพร ขุนประเสริฐ
25	พนักงานขับรถยนต์ ฝ่ายป้องกันและบรรเทาสาธารณภัย	1	1	1	1				นายวันชัย บวบหอม
26	หัวหน้าฝ่ายป้องกันและบรรเทาสาธารณภัย (นักบริหารงานทั่วไป ระดับต้น)	1	1	1	1				ว่าง/ร้องขอ กสท.
27	นักป้องกันและบรรเทาสาธารณภัย (ชก.)	1	1	1	1				นายคันธสาร หมอนทอง
28	เจ้าพนักงานป้องกันและบรรเทาสาธารณภัย (ปง.) พนักงานจ้างตามภารกิจ	1	1	1	1				นายกมล แสงสาด
29	ผู้ช่วยเจ้าพนักงานป้องกันและบรรเทาสาธารณภัย	1	1	1	1				นายอรรถพล คงกระพันธ์
30	พนักงานขับเครื่องจักรกลขนาดเบา (ทักษะ)	1	1	1	1				นายสุนทร พรายแก้ว
31	พนักงานขับรถยนต์ (ทักษะ)	1	1	1	1				นายอัมรินทร์ บุญใหญ่
32	ยาม (ทักษะ)	1	1	1	1				นายจรัส สุขศรี
33	พนักงานดับเพลิง (ทักษะ)	1	1	1	1				นายทองใบ พิลากุล
34	พนักงานวิทยุ (ทักษะ) พนักงานจ้างทั่วไป	1	1	1	1				นายหนึ่ง กาแดง
35	คนงาน	2	2	2	2				นายสมนึก ยิ้มละมัย นายธวัชชัย ศิริเพงไฟพูริย์
36	คนงาน	2	2	2	2				นายอนิรุต สงสัย นายธนารัตน์ คงกระพันธ์
37	พนักงานดับเพลิง	1	1	1	1				นายพิรุณ น้อยดี
38	พนักงานขับรถยนต์	1	1	1	1				นายด้อย ไพเตี้ย
	รวม	41	41	41	41				

กรอบอัตรากำลัง 3 ปี รอบปีงบประมาณ 2567 - 2569  
องค์การบริหารส่วนตำบลทับใต้ อำเภอหัวหิน จังหวัดประจวบคีรีขันธ์

ลำดับที่	ส่วนราชการ	กรอบ อัตรากำลัง	อัตราตำแหน่งที่คาดว่าจะต้องใช้ ในช่วงระยะเวลา 3 ปี ชำนาญ			เพิ่ม/ลด			หมายเหตุ
			เดิม	2567	2568	2569	2567	2568	
	<b>กองคลัง</b>								
1	ผู้อำนวยการกองคลัง (นักบริหารงานคลัง ระดับต้น)	1	1	1	1				น.ส.อารีย์รัตน์ สีมะหม
	<b>ฝ่ายการเงินและบัญชี</b>								
2	หัวหน้าฝ่ายการเงินและบัญชี (นักบริหารงานคลัง ระดับต้น)	1	1	1	1				ว่าง/ร้องขอ กสธ.
3	นักจัดการงานทั่วไป (ชก.)	1	1	1	1				นางสุรินดา เปล่งภู
4	นักวิชาการเงินและบัญชี (ชก.)	1	1	1	1				น.ส.น้ำผึ้ง พุกกะพูน
5	นักวิชาการพัสดุ (ชก.)	1	1	1	1				น.ส.วรรณนา ศรีเมฆ
6	นักวิชาการพัสดุ (ชก.)	1	1	1	1				นางเพ็ญพรรณณี ดาบเงิน
7	เจ้าพนักงานพัสดุ (ชง.)	1	1	1	1				นายพิทักษ์ ยอดศรี
	<b>พนักงานจ้างตามภารกิจ</b>								
8	ผู้ช่วยนักวิชาการคลัง	1	1	1	1				น.ส.ศิริขวัญ แก้วทอง
9	ผู้ช่วยนักจัดการงานทั่วไป	1	1	1	1				นายพิชชาวีร์ แจ่มมี
10	ผู้ช่วยนักวิชาการพัสดุ	1	1	1	1				น.ส.วรรณษา ศรีเมฆ
11	ผู้ช่วยเจ้าพนักงานพัสดุ	1	1	1	1				น.ส.วนิดา ทับทิม
12	ผู้ช่วยเจ้าพนักงานการเงินและบัญชี	1	1	1	1				น.ส.พนิดา นิลสวัสดิ์
13	พนักงานขับรถยนต์ (ทักษะ)	1	1	1	1				นายสหัส สีมะหม
	<b>ฝ่ายพัฒนารายได้</b>								
14	หัวหน้าฝ่ายพัฒนารายได้ (นักบริหารงานคลัง ระดับต้น)	1	1	1	1				ว่าง/ร้องขอ กสธ.
15	นักวิชาการจัดเก็บรายได้ (ปก./ชก.)	1	1	1	1				ว่าง
16	นักจัดการงานทั่วไป (ปก./ชก.)	1	1	1	1				ว่าง
17	เจ้าพนักงานธุรการ (ชง.)	1	1	1	1				น.ส.นิภาพรรณ พงษ์เสื่อ
18	เจ้าพนักงานจัดเก็บรายได้ (ปง.)	1	1	1	1				นายปฐวี พิสุทธิรักษ์วงศ์
	<b>พนักงานจ้างตามภารกิจ</b>								
19	ผู้ช่วยนักวิชาการจัดเก็บรายได้	1	1	1	1				น.ส.บุษกร สีมะหม
20	ผู้ช่วยเจ้าพนักงานธุรการ	2	2	2	2				น.ส.กานติมา ขุนประเสริฐ น.ส.สกุณา เอี่ยมสำอางค์
21	ผู้ช่วยนายช่างเขียนแบบ <b>พนักงานจ้างทั่วไป</b>	1	1	1	1				น.ส.สุนิตฐา วราโ
22	คนงาน	2	2	2	2				นายธีรวุฒิ เรืองศิลป์ นายเพชร หู้เต็ม
23	พนักงานขับรถยนต์	1	1	1	1				นายมนัส สีมะหม
	<b>รวม</b>	25	25	25	25				

กรอบอัตรากำลัง 3 ปี รอบปีงบประมาณ 2567 - 2569

องค์การบริหารส่วนตำบลทับใต้ อำเภอหัวหิน จังหวัดประจวบคีรีขันธ์

ลำดับที่	ส่วนราชการ	กรอบ อัตรากำลัง เดิม	อัตราตำแหน่งที่คาดว่าจะต้องใช้ ในช่วงระยะเวลา 3 ปี ข้างหน้า			เพิ่ม/ลด			หมายเหตุ
			2567	2568	2569	2567	2568	2569	
	<b>กองช่าง</b>								
1	ผู้อำนวยการกองช่าง (นักบริหารงานช่าง ระดับต้น)	1	1	1	1				นายสรวิศ เห็นแก้ว
	<b>ฝ่ายก่อสร้างและซ่อมบำรุง</b>								
2	หัวหน้าฝ่ายก่อสร้างและซ่อมบำรุง (นักบริหารงานช่าง ระดับต้น)	1	1	1	1				นายประดิษฐ์ ปรียามิชัย
3	นายช่างโยธา (ปง.) <u>พนักงานจ้างตามภารกิจ</u>	1	1	1	1				นายสุเมธ เสียงใหญ่
4	ผู้ช่วยนักจัดการงานทั่วไป <b>ฝ่ายควบคุมอาคาร</b>	1	1	1	1				น.ส.นิธิภา ดอกจันทร์
5	<b>หัวหน้าฝ่ายควบคุมอาคาร</b> (นักบริหารงานช่าง ระดับต้น)	1	1	1	1				นายพุงศักดิ์ โบว์สุวรรณ
6	นักจัดการงานทั่วไป (ชก.)	1	1	1	1				ส.ท.กัมปนาท ทองดอนใหม่
7	เจ้าพนักงานธุรการ (ปง.) <u>พนักงานจ้างตามภารกิจ</u>	1	1	1	1				นายวรวิทย์ แก้วสม
8	ผู้ช่วยนายช่างโยธา	1	1	1	1				นายเอกภักดิ์ เนื่อนิล
9	ผู้ช่วยเจ้าพนักงานธุรการ	1	1	1	1				น.ส.สุกัญญา ขุนประเสริฐ
10	ผู้ช่วยนายช่างไฟฟ้า	1	1	1	1				นายปริญญา บุญใหญ่
11	พนักงานขับรถยนต์ (ทักษะ) <u>พนักงานจ้างทั่วไป</u>	1	1	1	1				นายอุดมพร ดอกจันทร์
12	คนงาน	4	4	4	4				นายสุริยะ พันแสง น.ส.อัจฉรา ขุนทอง น.ส.ชมนาด ลิ้มเพชรชัยกุล นายธนโชติ ชุณรงค์ นายขวัญชัย เนียมน้อย
13	พนักงานขับเครื่องจักรกลขนาดเบา	1	1	1	1				
	<b>รวม</b>	16	16	16	16				

กรอบอัตรากำลัง 3 ปี รอบปีงบประมาณ 2567 - 2569  
องค์การบริหารส่วนตำบลทับใต้ อำเภอหัวหิน จังหวัดประจวบคีรีขันธ์

ลำดับที่	ส่วนราชการ	กรอบ อัตรากำลัง เดิม	อัตราตำแหน่งที่คาดว่าจะต้องใช้			เพิ่ม/ลด			หมายเหตุ
			ในช่วงระยะเวลา 3 ปี ข้างหน้า			2567	2568	2569	
			2567	2568	2569				
1	กองสาธารณสุขและสิ่งแวดล้อม ผู้อำนวยการกองสาธารณสุขและสิ่งแวดล้อม (นักบริหารงานสาธารณสุขและสิ่งแวดล้อม ระดับต้น)	1	1	1	1				ว่าง/ร้องขอ กสธ.
	<b>ฝ่ายบริหารงานสาธารณสุข</b>								
2	หัวหน้าฝ่ายบริหารงานสาธารณสุข (นักบริหารงานสาธารณสุขและสิ่งแวดล้อม ระดับต้น)	1	1	1	1				ส.อ.อนุชา ภูสวดศรี
3	นักวิชาการสาธารณสุข (ปก./ชก.)	1	1	1	1				ว่าง/ร้องขอ กสธ.
4	เจ้าพนักงานธุรการ (ปง.) <u>พนักงานจ้างทั่วไป</u>	1	1	1	1				น.ส.นฤมล ฟูเต็ม
5	คนงาน <b>กลุ่มงานควบคุมและจัดการคุณภาพสิ่งแวดล้อม</b>	1	1	1	1				น.ส.โสภิต หอมเนียม
6	นักวิชาการสุขาภิบาล (ปก.)	1	1	1	1				ว่างเดิม
7	นักจัดการงานทั่วไป (ปก./ชก.)	1	1	1	1				ว่าง
8	เจ้าพนักงานสาธารณสุข (ปง./ชง.) <u>พนักงานจ้างตามภารกิจ</u>	1	1	1	1				ว่าง
9	ผู้ช่วยเจ้าพนักงานธุรการ	2	2	2	2				น.ส.สัจจพร ดอกจันทร์ น.ส.นฤมล หอนงน้อย น.ส.ธัญลักษณ์ เคยโพธิ์
10	ผู้ช่วยเจ้าพนักงานสาธารณสุข	1	1	1	1				นายด้อย สังข์ทอง
11	พนักงานขับเครื่องจักรกลขนาดเบา (ทักษะ)	1	1	1	1				นายรังสรรค์ สืบสมบัติ
12	คนงานประจำรถบรรทุกขยะ (ทักษะ)	5	5	5	5				นายจรัส แพงดี นายทวีศักดิ์ สืบสมบัติ นายจิรพงษ์ จันทวงศ์ นายบุญเชิด บัวขาว นายนริศ พรายแก้ว
13	พนักงานขับรถยนต์ (ทักษะ) <u>พนักงานจ้างทั่วไป</u>	1	1	1	1				นายสุชาติ ลดเลี้ยว นายประวิช พรหมมะ นายสงบ ขำเลิศ นายอำนาจ ทินวงษ์สวย นายสุชาติ ตรีธัญญา
14	คนงานประจำรถบรรทุกขยะ	4	4	4	4				นายเอกพงษ์ ถิ่นหาญวงศ์
15	พนักงานขับรถยนต์	1	1	1	1				นายธนิต หอนงน้อย
16	พนักงานขับเครื่องจักรกลขนาดเบา	1	1	1	1				
17	คนงาน	1	1	1	1				
	<b>รวม</b>	25	25	25	25				

กรอบอัตราค่าจ้าง 3 ปี รอบปีงบประมาณ 2567 - 2569  
องค์การบริหารส่วนตำบลทับใต้ อำเภอหัวหิน จังหวัดประจวบคีรีขันธ์

ลำดับที่	ส่วนราชการ	กรอบ อัตราค่าจ้าง เดิม	อัตราตำแหน่งที่คาดว่าจะต้องใช้ ในช่วงระยะเวลา 3 ปี ข้างหน้า			เพิ่ม/ลด			หมายเหตุ
			2567	2568	2569	2567	2568	2569	
	กองการศึกษา ศาสนาและวัฒนธรรม								
1	ผู้อำนวยการกองการศึกษา ศาสนาและวัฒนธรรม (นักบริหารงานการศึกษา ระดับต้น) <i>ฝ่ายส่งเสริมการศึกษา ศาสนาและวัฒนธรรม</i>	1	1	1	1				น.ส.ผกาภรณ์ น้ากลิ่น
2	หัวหน้าฝ่ายส่งเสริมการศึกษา ศาสนาและวัฒนธรรม (นักบริหารงานการศึกษา ระดับต้น)	1	1	1	1				ว่าง/ร้องขอ กสธ.
3	นักสันทนากการ (ชก.)	1	1	1	1				น.ส.สุนทรีย์ ดอกจันทร์
4	นักจัดการงานทั่วไป (ปก./ชก.)	1	1	1	1				ว่าง
5	เจ้าพนักงานธุรการ (ชง.) <i>ฝ่ายบริหารการศึกษา</i>	1	1	1	1				น.ส.นิภา น้ากลิ่น
6	หัวหน้าฝ่ายบริหารการศึกษา (นักบริหารงานการศึกษา ระดับต้น)	1	1	1	1				น.ส.ภัทรีลีตาณัช ต้นเสียงสม
7	นักวิชาการศึกษา (ปก.) <i>พนักงานจ้างตามภารกิจ</i>	1	1	1	1				นายปภักร พลอินทร์
8	ผู้ช่วยเจ้าพนักงานธุรการ	1	1	1	1				น.ส.ธนวรรณ ทองเที่ยง
9	ผู้ช่วยเจ้าพนักงานพัสดุ	1	1	1	1				ว่าที่ ร.ต.หญิง เทียนทอง แนวเลื่อน
10	ผู้ช่วยนักวิชาการศึกษา <i>พนักงานจ้างทั่วไป</i>	1	1	1	1				น.ส.โสภา น้ากลิ่น
11	พนักงานขับรถยนต์ <i>ศูนย์พัฒนาเด็กเล็กบ้านหนองพรานพุก</i>	1	1	1	1				นายธวัชชัย เลี้ยงอำนาจ
12	<i>ผู้อำนวยการศูนย์พัฒนาเด็กเล็ก</i>		1	1	1	+1			กำหนดเพิ่ม (การสรรหากระทำได้อีกเมื่อได้รับการ จัดสรรอัตราค่าจ้างจาก กสธ. แล้ว)
13	ครู คศ.1(ได้รับการจัดสรรจากกรมส่งเสริมฯ)	1	1	1	1				น.ส.นฤมล วิเศษโยธา
14	<i>ครูผู้ช่วย</i> <i>พนักงานจ้างตามภารกิจ</i>	1	1	1	1				(การสรรหากระทำได้อีกเมื่อได้รับการ จัดสรรอัตราค่าจ้างจาก กสธ. แล้ว)
15	<i>ผู้ช่วยครูผู้ช่วย</i> (ได้รับการจัดสรรจากกรมส่งเสริมฯ) <i>พนักงานจ้างทั่วไป</i>	1	1	1	1				น.ส.อุบลพิชญ์ ทองคำอ่วม (อปท.สมทบ)
16	ผู้ดูแลเด็ก (ทั่วไป) <i>ศูนย์พัฒนาเด็กเล็กบ้านห้วยมงคล</i>	2	2	2	2				น.ส.มาลินดา สุขศรี น.ส.กรกมล สีเมฆ
17	<i>ผู้อำนวยการศูนย์พัฒนาเด็กเล็ก</i>		1	1	1	+1			กำหนดเพิ่ม (การสรรหากระทำได้อีกเมื่อได้รับการ จัดสรรอัตราค่าจ้างจาก กสธ. แล้ว)
18	ครู คศ.2 (ได้รับการจัดสรรจากกรมส่งเสริมฯ) <i>พนักงานจ้างทั่วไป</i>	1	1	1	1				น.ส.เกตุชญา สุขพวง
19	ผู้ดูแลเด็ก (ทั่วไป) <i>ศูนย์พัฒนาเด็กเล็กบ้านทับใต้</i>	1	1	1	1				นางนันทิศา นามมี

กรอบอัตรากำลัง 3 ปี รอบปีงบประมาณ 2567 - 2569  
องค์การบริหารส่วนตำบลทับใต้ อำเภอหัวหิน จังหวัดประจวบคีรีขันธ์

ลำดับที่	ส่วนราชการ	กรอบ อัตรากำลัง เดิม	อัตราตำแหน่งที่คาดว่าจะต้องใช้ ในช่วงระยะเวลา 3 ปี ข้างหน้า			เพิ่ม/ลด			หมายเหตุ
			2567	2568	2569	2567	2568	2569	
20	ผู้อำนวยการศูนย์พัฒนาเด็กเล็ก		1	1	1	+1		กำหนดเพิ่ม (การสรรหากระทำได้อีกเมื่อได้รับการ จัดสรรอัตรากำลังจาก กสธ. แล้ว)	
21	ครู คศ.2 (ได้รับการจัดสรรจากกรมส่งเสริมฯ)	1	1	1	1			น.ส.อานวย สีเมฆ	
22	ครูผู้ช่วย <u>พนักงานจ้างตามภารกิจ</u>	1	1	1	1			(การสรรหากระทำได้อีกเมื่อได้รับการ จัดสรรอัตรากำลังจาก กสธ. แล้ว)	
23	ผู้ดูแลเด็ก (ทักษะ) <u>พนักงานจ้างทั่วไป</u>	1	1	1	1			ว่างเดิม	
24	ผู้ดูแลเด็ก (ทั่วไป)	2	2	2	2			น.ส.กมลลักษณ์ ภมร น.ส.รัศมิพัทธ์ แต้ธนัตร์พงษ์	
25	ผู้ดูแลเด็ก (ทั่วไป) (ได้รับการจัดสรรจากกรมส่งเสริมฯ) ศูนย์พัฒนาเด็กเล็กบ้านทุ่งยาว	1	1	1	1			น.ส.สิริวรรณ สีเมฆ	
26	ผู้อำนวยการศูนย์พัฒนาเด็กเล็ก		1	1	1	+1		กำหนดเพิ่ม (การสรรหากระทำได้อีกเมื่อได้รับการ จัดสรรอัตรากำลังจาก กสธ. แล้ว)	
27	ครู คศ.2 (ได้รับการจัดสรรจากกรมส่งเสริมฯ) <u>พนักงานจ้างทั่วไป</u>	1	1	1	1			น.ส.ทิพย์วัลย์ สุวรรณเกิด	
28	ผู้ดูแลเด็ก (ทั่วไป) (ได้รับการจัดสรรจากกรมส่งเสริมฯ)	1	1	1	1			น.ส.ปิยวรรณ ปรีทอง	
29	ผู้ดูแลเด็ก (ทั่วไป)  ศูนย์พัฒนาเด็กเล็กบ้านหนองไม้	2	2	2	2			น.ส.พุทธรักษา ยนต์เปี่ยม น.ส.นิสาชล น้ำกลั่น	
30	ผู้อำนวยการศูนย์พัฒนาเด็กเล็ก		1	1	1	+1		กำหนดเพิ่ม (การสรรหากระทำได้อีกเมื่อได้รับการ จัดสรรอัตรากำลังจาก กสธ. แล้ว)	
31	ครู คศ.1 (ได้รับการจัดสรรจากกรมส่งเสริมฯ) <u>พนักงานจ้างทั่วไป</u>	1	1	1	1			นางศิริมาศ ข้าเหมื่อน	
32	ผู้ดูแลเด็ก (ทั่วไป) (ได้รับการจัดสรรจากกรมส่งเสริมฯ)  ศูนย์พัฒนาเด็กเล็กบ้านวังข่อย	1	1	1	1			น.ส.เจนจิรา บังจิตร	
33	ผู้อำนวยการศูนย์พัฒนาเด็กเล็ก		1	1	1	+1		กำหนดเพิ่ม (การสรรหากระทำได้อีกเมื่อได้รับการ จัดสรรอัตรากำลังจาก กสธ. แล้ว)	
34	ครู คศ.1 (ได้รับการจัดสรรจากกรมส่งเสริมฯ) <u>พนักงานจ้างตามภารกิจ</u>	1	1	1	1			น.ส.พิชานันท์ สุกสี	
35	ผู้ดูแลเด็ก (ทักษะ) (ได้รับการจัดสรรจากกรมส่งเสริมฯ)	1	1	1	1			น.ส.นริศรา พยมพุกษ์ (อปท.สมทบ)	
	รวม	32	38	38	38	6			

กรอบอัตรากำลัง 3 ปี รอบปีงบประมาณ 2567 - 2569  
องค์การบริหารส่วนตำบลทับใต้ อำเภอหัวหิน จังหวัดประจวบคีรีขันธ์

ลำดับที่	ส่วนราชการ	กรอบ อัตรากำลัง เดิม	อัตราตำแหน่งที่คาดว่าจะต้องใช้ ในช่วงระยะเวลา 3 ปี ข้างหน้า			เพิ่ม/ลด			หมายเหตุ
			2567	2568	2569	2567	2568	2569	
1	กองสวัสดิการสังคม ผู้อำนวยการกองสวัสดิการสังคม (นักบริหารงานสวัสดิการสังคม ระดับต้น)	1	1	1	1				นายบรรยาย เพชรนิล
2	<i>ฝ่ายส่งเสริมและพัฒนาอาชีพ</i> นักพัฒนาชุมชน (ชก.) พนักงานจ้างตามภารกิจ	1	1	1	1				น.ส.วีไลวรรณ พ่วงทอง
3	ผู้ช่วยเจ้าพนักงานธุรการ พนักงานจ้างทั่วไป	1	1	1	1				น.ส.พิชชาภา สาลี
4	คนงาน	1	1	1	1				นายอนุสรณ์ ทองแท้
5	พนักงานขับรถยนต์	1	1	1	1				นายจักรพันธ์ ขุนประเสริฐ
6	<i>ฝ่ายส่งเสริมสวัสดิการสังคม</i> นักพัฒนาชุมชน (ชก.) พนักงานจ้างตามภารกิจ	1	1	1	1				นางอรนุช ขุนประเสริฐ
7	ผู้ช่วยนักพัฒนาชุมชน	1	1	1	1				น.ส.สุภัทตรา บัวจันทร์
8	ผู้ช่วยนักจัดการงานทั่วไป	1	1	1	1				น.ส.สุธาสินี เกิดทอง
9	ผู้ช่วยเจ้าพนักงานพัฒนาชุมชน	1	1	1	1				นางมณฑา มิ่งวิมล
10	ผู้ช่วยเจ้าพนักงานธุรการ	1	1	1	1				นายณัชพล ผสมทอง
	รวม	10	10	10	10				

## 9. ภาระค่าใช้จ่ายเกี่ยวกับเงินเดือนและประโยชน์ตอบแทนอื่น

องค์การบริหารส่วนตำบลทับใต้ ได้นำผลวิเคราะห์การกำหนดอัตรากำลังมาคำนวณภาระค่าใช้จ่ายด้านการบริหารงานบุคคล เพื่อควบคุมการใช้จ่ายด้านการบริหารงานบุคคลไม่ให้เกินกว่าร้อยละ 40 ของงบประมาณรายจ่ายประจำปี ดังนี้

### (1) เงินเดือน ประกอบด้วย

1. เงินเดือน (ข้าราชการ/พนักงานส่วนท้องถิ่น/ลูกจ้างประจำ/พนักงานจ้าง)
2. เงินประจำตำแหน่ง (ข้าราชการ/พนักงานส่วนท้องถิ่น)
3. เงินค่าตอบแทนที่จ่ายนอกเหนือจากเงินเดือน
4. เงินเพิ่มอื่น ๆ ที่จ่ายควบกับเงินเดือน เช่น
  - เงินเพิ่มค่าวิชา (พ.ค.ว.)
  - เงินเพิ่มพิเศษสำหรับการสู้รบ (พ.ส.ร.)
  - เงินเพิ่มพิเศษค่าภาษามลายู (พ.ภ.ม.)
  - เงินเพิ่มการครองชีพชั่วคราว
  - เงินเพิ่มคุณวุฒิ
  - เงินประจำตำแหน่งนิติกร (พ.ต.ก.)
  - เงินวิทยฐานะ
  - เงินเพิ่มสำหรับตำแหน่งที่มีเหตุพิเศษของครุการศึกษาพิเศษ (พ.ค.ศ.)

ฯลฯ



9. ภาระค่าใช้จ่ายเกี่ยวกับเงินเดือนและประโยชน์ตอบแทนอื่น

ฉบับต้นฉบับ

ที่	ชื่อผลงาน (๓)	ระดับตำแหน่ง	รวม	จำนวน	จำนวนที่มีอยู่ในปัจจุบัน		จำนวน	จำนวนทั้งหมด	จำนวน (คน)	จำนวน	จำนวน	จำนวนที่เพิ่มขึ้น (๓)			ค่าใช้จากระยะเวลา	หมายเหตุ
					เงินเดือน	เงินประจำตำแหน่ง						บริหารงานที่ดำรงตำแหน่ง	บริหารงานที่ดำรงตำแหน่ง	บริหารงานที่ดำรงตำแหน่ง		
1	ปฐก อบท.	กลาง	๑๕๕	๑	๔๙,๑๐๐	๑๖๘,๐๐๐	๑๕๕	๑๕๕	๑	๑	๑	๑๕๕	๑๕๕	๑๕๕	๑๕๕	๑๕๕
2	นักวิชาการรองอธิการบดี	ชก.		๑	๓๕,๖๒๐	๔๒๖,๖๔๐	๑	๑	๑	๑	๑	๑	๑	๑	๑	๑
3	หัวหน้าสำนักงานอธิการบดี	คณ.		๑	๔๐,๖๒๐	๔๘๓,๖๒๐	๑	๑	๑	๑	๑	๑	๑	๑	๑	๑
4	หัวหน้าฝ่ายกิจการเจ้าหน้าที่	คณ.		๑	๓๗,๙๖๐	๔๕๕,๕๒๐	๑	๑	๑	๑	๑	๑	๑	๑	๑	๑
5	นักจัดการงานทั่วไป	ป.ก./ชก.		๑	๓๕,๓๒๐	๓๕๕,๓๒๐	๑	๑	๑	๑	๑	๑	๑	๑	๑	๑
6	นักทรัพยากรบุคคล	ชก.		๑	๓๐,๙๘๐	๓๖๙,๘๘๐	๑	๑	๑	๑	๑	๑	๑	๑	๑	๑
7	นักทรัพยากรบุคคล	ชก.		๑	๓๖,๘๖๐	๔๕๖,๓๖๐	๑	๑	๑	๑	๑	๑	๑	๑	๑	๑
8	พนักงานจ้างตามภารกิจ			๑	๑๗,๘๐๐	๒๑๓,๖๐๐	๑	๑	๑	๑	๑	๑	๑	๑	๑	๑
9	ผู้ช่วยนักจัดการงานทั่วไป	ป.ตรี		๑	๑๗,๘๐๐	๑๗,๘๐๐	๑	๑	๑	๑	๑	๑	๑	๑	๑	๑
10	ผู้ช่วยเจ้าหน้าที่บริหารการ	ป.วช.		๑	๑๗,๘๐๐	๑๗,๘๐๐	๑	๑	๑	๑	๑	๑	๑	๑	๑	๑
11	พนักงานสนับสนุน (ทักษะ)	ทักษะ		๑	๑๖,๕๔๐	๑๗,๕๔๐	๑	๑	๑	๑	๑	๑	๑	๑	๑	๑
12	คนกลาง (ทักษะ)	ทักษะ		๑	๑๕,๑๔๐	๑๗,๖๔๐	๑	๑	๑	๑	๑	๑	๑	๑	๑	๑
13	พนักงานจ้างทั่วไป			๑	๑๗,๘๐๐	๑๗,๘๐๐	๑	๑	๑	๑	๑	๑	๑	๑	๑	๑
14	พนักงาน			๑	๑๗,๘๐๐	๑๗,๘๐๐	๑	๑	๑	๑	๑	๑	๑	๑	๑	๑
15	หัวหน้าฝ่ายบริหารงานทั่วไป	คณ.		๑	๓๗,๑๕๐	๔๖๙,๙๖๐	๑	๑	๑	๑	๑	๑	๑	๑	๑	๑
16	นักประชาสัมพันธ์	ชก.		๑	๓๓,๕๖๐	๔๐๖,๕๖๐	๑	๑	๑	๑	๑	๑	๑	๑	๑	๑
17	นักบริหารนโยบายและแผน	ชก.		๑	๓๓,๘๕๐	๓๘๖,๕๖๐	๑	๑	๑	๑	๑	๑	๑	๑	๑	๑
18	นักบริหารนโยบายและแผน	ป.ก./ชก.		๑	๒๕,๙๖๐	๓๕๕,๓๖๐	๑	๑	๑	๑	๑	๑	๑	๑	๑	๑
19	นิสิต	ชก.		๑	๑๗,๘๐๐	๑๗,๘๐๐	๑	๑	๑	๑	๑	๑	๑	๑	๑	๑
20	นิสิต	ชก.		๑	๑๗,๘๐๐	๑๗,๘๐๐	๑	๑	๑	๑	๑	๑	๑	๑	๑	๑
21	เจ้าหน้าที่งานธุรการ	ชก.		๑	๑๗,๘๐๐	๑๗,๘๐๐	๑	๑	๑	๑	๑	๑	๑	๑	๑	๑
22	พนักงานจ้างตามภารกิจ			๑	๑๗,๘๐๐	๑๗,๘๐๐	๑	๑	๑	๑	๑	๑	๑	๑	๑	๑
23	ผู้ช่วยนักวิชาการเกษตร	ป.ตรี		๑	๒๖,๙๕๐	๒๖๙,๘๕๐	๑	๑	๑	๑	๑	๑	๑	๑	๑	๑
24	ผู้ช่วยเจ้าหน้าที่บริหารการ	ป.ตรี		๑	๑๗,๘๐๐	๑๗,๘๐๐	๑	๑	๑	๑	๑	๑	๑	๑	๑	๑
25	ผู้ช่วยเจ้าหน้าที่บริหารการ	ป.ตรี		๑	๑๗,๘๐๐	๑๗,๘๐๐	๑	๑	๑	๑	๑	๑	๑	๑	๑	๑
26	พนักงานจ้างทั่วไป			๑	๑๗,๘๐๐	๑๗,๘๐๐	๑	๑	๑	๑	๑	๑	๑	๑	๑	๑
27	ฝ่ายป้องกันและบรรเทาสาธารณภัย			๑	๑๗,๘๐๐	๑๗,๘๐๐	๑	๑	๑	๑	๑	๑	๑	๑	๑	๑
28	นักป้องกันและบรรเทาสาธารณภัย	ชก.		๑	๑๗,๘๐๐	๑๗,๘๐๐	๑	๑	๑	๑	๑	๑	๑	๑	๑	๑

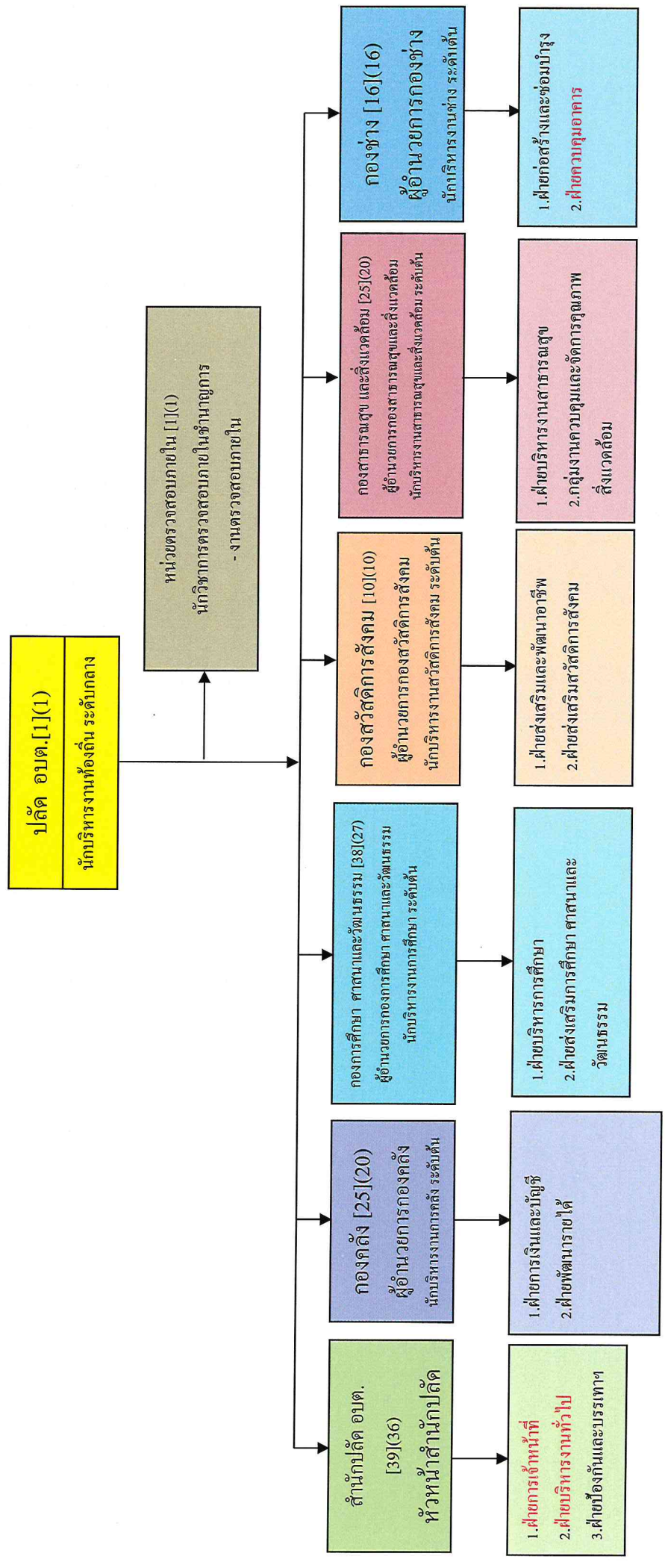
ที่	ชื่อบุคคล	จำนวนหุ้นทั้งหมด	รับตำแหน่ง	จำนวนที่มีอยู่ในปัจจุบัน			อัตราส่วนที่คิดว่าจะคงมีในระยะเวลา ๓ ปีข้างหน้า	อัตราส่วนที่เพิ่มขึ้น(๓)			ค่าใช้จ่ายรวม(๔)			หมายเหตุ
				จำนวน (คน)	เงินเดือน	เงินประจำตัว		๒๕๖๗	๒๕๖๘	๒๕๖๙	๒๕๖๗	๒๕๖๘	๒๕๖๙	
๒๙	เจ้าพนักงานป้องกันและบรรเทาสาธารณภัย	๑	ป.ง.	๑	๑๒,๒๒๐	๑๔๖,๖๔๐	๑	๑	๑	๖,๑๒๐	๒,๓๖๐	๒,๓๖๐	๑๕๒,๒๒๐	นายภนณ แสงศาท
๓๐	พนักงานจัดการภารกิจ													
๓๑	ผู้ช่วยเจ้าพนักงานป้องกันและบรรเทาสาธารณภัย	๑	ป.ช.	๑	๑๒,๒๒๐	๑๔๖,๖๔๐	๑	๑	๑	๖,๑๒๐	๒,๓๖๐	๒,๓๖๐	๑๕๒,๒๒๐	นายอรุณพล คงกระพันดี
๓๒	พนักงานขับเคลื่อนเครื่องจักรกลขนาดเบา (ทักษะ)	๑	ทักษะ	๑	๑๒,๒๒๐	๑๔๖,๖๔๐	๑	๑	๑	๖,๑๒๐	๒,๓๖๐	๒,๓๖๐	๑๕๒,๒๒๐	นายสุนทร พรหมแก้ว
๓๓	พนักงานขับรถบรรทุก (ทักษะ)	๑	ทักษะ	๑	๑๒,๒๒๐	๑๔๖,๖๔๐	๑	๑	๑	๖,๑๒๐	๒,๓๖๐	๒,๓๖๐	๑๕๒,๒๒๐	นายอัครินทร์ บุญใหญ่
๓๔	พนักงานดับเพลิง (ทักษะ)	๑	ทักษะ	๑	๑๒,๒๒๐	๑๔๖,๖๔๐	๑	๑	๑	๖,๑๒๐	๒,๓๖๐	๒,๓๖๐	๑๕๒,๒๒๐	นายจรัส สุทธิ
๓๕	พนักงานวิสัญญี (ทักษะ)	๑	ทักษะ	๑	๑๒,๒๒๐	๑๔๖,๖๔๐	๑	๑	๑	๖,๑๒๐	๒,๓๖๐	๒,๓๖๐	๑๕๒,๒๒๐	นายทองใบ พิลากุล
๓๖	พนักงานช่างทั่วไป	๑	ทักษะ	๑	๑๒,๒๒๐	๑๔๖,๖๔๐	๑	๑	๑	๖,๑๒๐	๒,๓๖๐	๒,๓๖๐	๑๕๒,๒๒๐	นายหนึ่ง กานแดง
๓๗	คณาน	๑	ทั่วไป	๑	๑๒,๒๒๐	๑๔๖,๖๔๐	๑	๑	๑	๖,๑๒๐	๒,๓๖๐	๒,๓๖๐	๑๕๒,๒๒๐	นายวิโรจน์ สิงห์สูง
๓๘	คณาน	๑	ทั่วไป	๑	๑๒,๒๒๐	๑๔๖,๖๔๐	๑	๑	๑	๖,๑๒๐	๒,๓๖๐	๒,๓๖๐	๑๕๒,๒๒๐	นายสมนึก ยี่ถะนัย
๓๙	คณาน	๑	ทั่วไป	๑	๑๒,๒๒๐	๑๔๖,๖๔๐	๑	๑	๑	๖,๑๒๐	๒,๓๖๐	๒,๓๖๐	๑๕๒,๒๒๐	นายอนันต์ คงทรัพย์
๔๐	พนักงานดับเพลิง	๑	ทั่วไป	๑	๑๒,๒๒๐	๑๔๖,๖๔๐	๑	๑	๑	๖,๑๒๐	๒,๓๖๐	๒,๓๖๐	๑๕๒,๒๒๐	นายณนารัตน์ คงทรัพย์
๔๑	พนักงานขับรถบรรทุก	๑	ทั่วไป	๑	๑๒,๒๒๐	๑๔๖,๖๔๐	๑	๑	๑	๖,๑๒๐	๒,๓๖๐	๒,๓๖๐	๑๕๒,๒๒๐	นายพีรณ น้อยดี
๔๒	พนักงานช่างก่อสร้าง	๑	ดิน	๑	๑๒,๒๒๐	๑๔๖,๖๔๐	๑	๑	๑	๖,๑๒๐	๒,๓๖๐	๒,๓๖๐	๑๕๒,๒๒๐	นายต่อ โพธิ์
๔๓	ฝ่ายการเงินและบัญชี	๑	ดิน	๑	๑๒,๒๒๐	๑๔๖,๖๔๐	๑	๑	๑	๖,๑๒๐	๒,๓๖๐	๒,๓๖๐	๑๕๒,๒๒๐	น.ส.อารีย์รัตน์ สีนม
๔๔	หัวหน้าฝ่ายการเงินและบัญชี	๑	ดิน	๑	๑๒,๒๒๐	๑๔๖,๖๔๐	๑	๑	๑	๖,๑๒๐	๒,๓๖๐	๒,๓๖๐	๑๕๒,๒๒๐	นางรุ่งรอง กต.
๔๕	นักจัดการงานทั่วไป	๑	ชก.	๑	๑๒,๒๒๐	๑๔๖,๖๔๐	๑	๑	๑	๖,๑๒๐	๒,๓๖๐	๒,๓๖๐	๑๕๒,๒๒๐	นางสุจินดา เปล่ง
๔๖	นักวิชาการเงินและบัญชี	๑	ชก.	๑	๑๒,๒๒๐	๑๔๖,๖๔๐	๑	๑	๑	๖,๑๒๐	๒,๓๖๐	๒,๓๖๐	๑๕๒,๒๒๐	น.ส.ปวีณา พุกะพูน
๔๗	นักวิชาการพัสดุ	๑	ชก.	๑	๑๒,๒๒๐	๑๔๖,๖๔๐	๑	๑	๑	๖,๑๒๐	๒,๓๖๐	๒,๓๖๐	๑๕๒,๒๒๐	นางเพ็ญพรณี ตามเงิน
๔๘	นักวิชาการพัสดุ	๑	ชก.	๑	๑๒,๒๒๐	๑๔๖,๖๔๐	๑	๑	๑	๖,๑๒๐	๒,๓๖๐	๒,๓๖๐	๑๕๒,๒๒๐	น.ส.วรรณพนา ศรีนิม
๔๙	เจ้าหน้าที่ควบคุมการปฏิบัติงาน	๑	ชก.	๑	๑๒,๒๒๐	๑๔๖,๖๔๐	๑	๑	๑	๖,๑๒๐	๒,๓๖๐	๒,๓๖๐	๑๕๒,๒๒๐	นายพิทักษ์ ยอดรัก
๕๐	ผู้ช่วยนักวิชาการคลัง	๑	ป.ตรี	๑	๑๒,๒๒๐	๑๔๖,๖๔๐	๑	๑	๑	๖,๑๒๐	๒,๓๖๐	๒,๓๖๐	๑๕๒,๒๒๐	น.ส.ศิริกัญญา แก้วทอง
๕๑	ผู้ช่วยนักจัดการงานทั่วไป	๑	ป.ตรี	๑	๑๒,๒๒๐	๑๔๖,๖๔๐	๑	๑	๑	๖,๑๒๐	๒,๓๖๐	๒,๓๖๐	๑๕๒,๒๒๐	นางกิติมา
๕๒	ผู้ช่วยนักวิชาการพัสดุ	๑	ป.ตรี	๑	๑๒,๒๒๐	๑๔๖,๖๔๐	๑	๑	๑	๖,๑๒๐	๒,๓๖๐	๒,๓๖๐	๑๕๒,๒๒๐	น.ส.วรรณา ศรีนิม
๕๓	ผู้ช่วยเจ้าพนักงานพัสดุ	๑	ป.ช.	๑	๑๒,๒๒๐	๑๔๖,๖๔๐	๑	๑	๑	๖,๑๒๐	๒,๓๖๐	๒,๓๖๐	๑๕๒,๒๒๐	น.ส.วาปีดา พู่ทิม
๕๔	ผู้ช่วยเจ้าพนักงานการเงินและบัญชี	๑	ป.ช.	๑	๑๒,๒๒๐	๑๔๖,๖๔๐	๑	๑	๑	๖,๑๒๐	๒,๓๖๐	๒,๓๖๐	๑๕๒,๒๒๐	น.ส.พนิดา นิลศรีรัตน์
๕๕	พนักงานขับรถบรรทุก	๑	ทักษะ	๑	๑๒,๒๒๐	๑๔๖,๖๔๐	๑	๑	๑	๖,๑๒๐	๒,๓๖๐	๒,๓๖๐	๑๕๒,๒๒๐	นายสุทัศน์ สีนม
๕๖	ผู้ช่วยนักวิชาการคลัง	๑	ดิน	๑	๑๒,๒๒๐	๑๔๖,๖๔๐	๑	๑	๑	๖,๑๒๐	๒,๓๖๐	๒,๓๖๐	๑๕๒,๒๒๐	นางรุ่งรอง กต.
๕๗	นักจัดการงานทั่วไป	๑	ป.ก./ชก.	๑	๑๒,๒๒๐	๑๔๖,๖๔๐	๑	๑	๑	๖,๑๒๐	๒,๓๖๐	๒,๓๖๐	๑๕๒,๒๒๐	นางรุ่งรอง กต.
๕๘	นักวิชาการจัดการเก็บรายได้	๑	ป.ก./ชก.	๑	๑๒,๒๒๐	๑๔๖,๖๔๐	๑	๑	๑	๖,๑๒๐	๒,๓๖๐	๒,๓๖๐	๑๕๒,๒๒๐	นางรุ่งรอง กต.
๕๙	เจ้าพนักงานธุรการ	๑	ชก.	๑	๑๒,๒๒๐	๑๔๖,๖๔๐	๑	๑	๑	๖,๑๒๐	๒,๓๖๐	๒,๓๖๐	๑๕๒,๒๒๐	น.ส.นันทพรณ พงษ์เชื้อ
๖๐	เจ้าพนักงานจัดเก็บรายได้	๑	ป.ง.	๑	๑๒,๒๒๐	๑๔๖,๖๔๐	๑	๑	๑	๖,๑๒๐	๒,๓๖๐	๒,๓๖๐	๑๕๒,๒๒๐	นายปฏิวัติ พิพิธอักษรพงศ์
๖๑	พนักงานจ้างตามภารกิจ													
๖๒	ผู้ช่วยนักวิชาการจัดเก็บรายได้	๑	ป.ตรี	๑	๑๒,๒๒๐	๑๔๖,๖๔๐	๑	๑	๑	๖,๑๒๐	๒,๓๖๐	๒,๓๖๐	๑๕๒,๒๒๐	น.ส.บุษกร สีนม
๖๓	ผู้ช่วยเจ้าพนักงานธุรการ	๑	ป.วศ.	๑	๑๒,๒๒๐	๑๔๖,๖๔๐	๑	๑	๑	๖,๑๒๐	๒,๓๖๐	๒,๓๖๐	๑๕๒,๒๒๐	น.ส.ณิชา นูนประเสริฐ
๖๔	ผู้ช่วยเจ้าพนักงานธุรการ	๑	ป.ตรี	๑	๑๒,๒๒๐	๑๔๖,๖๔๐	๑	๑	๑	๖,๑๒๐	๒,๓๖๐	๒,๓๖๐	๑๕๒,๒๒๐	น.ส.ศุภิตา เข็มสำอางค์
๖๕	ผู้ช่วยนายช่างเขียนแบบ	๑	ป.ตรี	๑	๑๒,๒๒๐	๑๔๖,๖๔๐	๑	๑	๑	๖,๑๒๐	๒,๓๖๐	๒,๓๖๐	๑๕๒,๒๒๐	น.ส.ศุภิตา วราโท

ที่	ชื่อย่อชื่อบริษัท (๓)	ระดับตำแหน่ง	จำนวนทั้งหมด	จำนวน (คน)	จำนวนที่มีอยู่ในปัจจุบัน		อัตราส่วนที่คาดว่าจะได้รับในระยะเวลา ๓ ปีข้างหน้า	อัตราส่วนที่เพิ่มขึ้น(๓)			ค่าใช้จ่ายรวม(๔)			หมายเหตุ	
					เงินถือหุ้น	เงินประจำตำแหน่ง		๒๕๖๗	๒๕๖๘	๒๕๖๙	๒๕๖๗	๒๕๖๘	๒๕๖๙		๒๕๖๗
๖๔	คณงาน	ทั่วไป	๑	๑	๙,๐๐๐	๑๐๘,๐๐๐	๑	๑	-	-	-	๑๐๘,๐๐๐	๑๐๘,๐๐๐	๑๐๘,๐๐๐	นายธีรชาติ เรืองสิทธิ์
๖๕	คณงาน	ทั่วไป	๑	๑	๙,๐๐๐	๑๐๘,๐๐๐	๑	๑	-	-	-	๑๐๘,๐๐๐	๑๐๘,๐๐๐	๑๐๘,๐๐๐	นายพรชัย หุ้ตัม
๖๖	คณงาน	ทั่วไป	๑	๑	๙,๐๐๐	๑๐๘,๐๐๐	๑	๑	-	-	-	๑๐๘,๐๐๐	๑๐๘,๐๐๐	๑๐๘,๐๐๐	นายมนตรี สิมะพร
๖๗	กองช่าง														
๖๗	ผู้อำนวยการกองช่าง	ต้น	๑	๑	๓๗,๙๖๐	๔๕๕,๕๕๐	๑	๑	๑๓,๔๔๐	๑๕,๔๕๐	๑๕,๔๕๐	๕๒๕,๑๒๐	๕๒๕,๑๒๐	๕๒๕,๑๒๐	นายศรีวิทย์ เทพแก้ว
๖๘	ฝ่ายก่อสร้างและซ่อมบำรุง														
๖๘	หัวหน้าฝ่ายก่อสร้างและซ่อมบำรุง	ต้น	๑	๑	๓๙,๐๘๐	๔๖๘,๙๖๐	๑	๑	๑๕,๑๒๐	๑๕,๔๕๐	๑๖,๐๘๐	๕๑๒,๖๖๐	๕๑๒,๖๖๐	๕๑๒,๖๖๐	นายประสิทธิ์บุรี ปริมาณิชัย
๖๙	นายช่างโยธา	ป.ง.	๑	๑	๑๒,๒๒๐	๑๔๖,๖๕๐	๑	๑	๖,๑๑๐	๖,๑๑๐	๖,๑๒๐	๑๕๖,๗๖๐	๑๕๖,๗๖๐	๑๕๖,๗๖๐	นายสุเมธ เสียมใหญ่
๗๐	พนักงานช่างตามภารกิจ														
๗๐	ผู้ช่วยนักจัดการงานทั่วไป	ป.ตรี	๑	๑	๑๗,๖๖๐	๒๑๑,๔๕๐	๑	๑	๘,๕๒๐	๘,๘๘๐	๙,๒๔๐	๒๒๘,๘๐๐	๒๒๘,๘๐๐	๒๒๘,๘๐๐	น.ส.นิธิตา ตอกจันทร์
๗๑	ฝ่ายควบคุมอาคาร														
๗๑	หัวหน้าฝ่ายควบคุมอาคาร	ต้น	๑	๑	๓๘,๕๕๐	๔๖๒,๒๕๐	๑	๑	๑๓,๓๒๐	๑๕,๒๕๐	๑๕,๗๒๐	๕๑๐,๘๒๐	๕๑๐,๘๒๐	๕๑๐,๘๒๐	นายพงษ์ศักดิ์ โปธิสุวรรณ
๗๒	นักจัดการงานทั่วไป	ย.ก.	๑	๑	๒๓,๐๘๐	๒๗๖,๙๖๐	๑	๑	๑๑,๕๒๐	๑๑,๕๒๐	๑๒,๐๐๐	๒๙๙,๖๕๐	๒๙๙,๖๕๐	๒๙๙,๖๕๐	ศ.ท.กัมปนาท ทองทองใหม่
๗๓	เจ้าพนักงานธุรการ	ย.ง.	๑	๑	๑๘,๐๕๐	๑๘๖,๖๐๐	๑	๑	๙,๐๐๐	๙,๒๕๐	๙,๘๘๐	๑๙๖,๖๐๐	๑๙๖,๖๐๐	๑๙๖,๖๐๐	นายวริทธิ์ แก้วสม
๗๔	พนักงานช่างตามภารกิจ														
๗๔	ผู้ช่วยนายช่างโยธา	ป.ว.ส.	๑	๑	๑๘,๗๓๐	๒๒๘,๗๖๐	๑	๑	๙,๐๐๐	๙,๓๒๐	๙,๘๕๐	๒๓๗,๗๖๐	๒๓๗,๗๖๐	๒๓๗,๗๖๐	นายเอกภัค ไชยนิล
๗๕	ผู้ช่วยเจ้าพนักงานธุรการ	ป.ตรี	๑	๑	๑๓,๖๕๐	๑๖๓,๘๐๐	๑	๑	๖,๖๐๐	๖,๘๕๐	๗,๒๐๐	๑๗๖,๕๐๐	๑๗๖,๕๐๐	๑๗๖,๕๐๐	น.ส.สุวิญญา ชุมประเสริฐ
๗๖	ผู้ช่วยนายช่างไฟฟ้า	ป.ว.ส.	๑	๑	๑๓,๖๕๐	๑๖๓,๘๐๐	๑	๑	๖,๖๐๐	๖,๘๕๐	๗,๒๐๐	๑๗๖,๕๐๐	๑๗๖,๕๐๐	๑๗๖,๕๐๐	นายปริญญญา บุญใหญ่
๗๗	พนักงานขับรถยนต์ (ทักษะ)	ทักษะ	๑	๑	๙,๕๐๐	๑๑๒,๘๐๐	๑	๑	๔,๕๒๐	๔,๘๘๐	๕,๒๔๐	๑๒๒,๑๖๐	๑๒๒,๑๖๐	๑๒๒,๑๖๐	นายอุษณพร ตอกจันทร์
๗๘	พนักงานช่างทั่วไป														
๗๘	คณงาน	ทั่วไป	๑	๑	๙,๐๐๐	๑๐๘,๐๐๐	๑	๑	-	-	-	๑๐๘,๐๐๐	๑๐๘,๐๐๐	๑๐๘,๐๐๐	นายธนภัตติ ชุมรงค์
๗๙	คณงาน	ทั่วไป	๑	๑	๙,๐๐๐	๑๐๘,๐๐๐	๑	๑	-	-	-	๑๐๘,๐๐๐	๑๐๘,๐๐๐	๑๐๘,๐๐๐	นายสุริยะ พันแสง
๘๐	คณงาน	ทั่วไป	๑	๑	๙,๐๐๐	๑๐๘,๐๐๐	๑	๑	-	-	-	๑๐๘,๐๐๐	๑๐๘,๐๐๐	๑๐๘,๐๐๐	น.ส.ณนมาศ ทิมพรทชัยกุล
๘๑	คณงาน	ทั่วไป	๑	๑	๙,๐๐๐	๑๐๘,๐๐๐	๑	๑	-	-	-	๑๐๘,๐๐๐	๑๐๘,๐๐๐	๑๐๘,๐๐๐	น.ส.อัครา ชุมทอง
๘๒	พนักงานขับเครื่องจักรกลขนาดเบา	ทั่วไป	๑	๑	๙,๐๐๐	๑๐๘,๐๐๐	๑	๑	-	-	-	๑๐๘,๐๐๐	๑๐๘,๐๐๐	๑๐๘,๐๐๐	นายชัชวาลย์ เข็มน้อย
๘๓	กองช่างโยธาและสิ่งแวดลอม														
๘๓	ผู้อำนวยการกองช่างโยธาและสิ่งแวดลอม	ต้น	๑	๑	๓๓,๓๖๐	๓๙๖,๖๐๐	๑	๑	๑๓,๖๒๐	๑๓,๖๒๐	๑๓,๖๒๐	๔๒๐,๘๕๐	๔๒๐,๘๕๐	๔๒๐,๘๕๐	ว.ง./รองขอ กส.
๘๔	หัวหน้าฝ่ายบริหารงานสาธารณสุข	ต้น	๑	๑	๓๓,๕๕๐	๔๐๒,๗๒๐	๑	๑	๑๓,๔๕๐	๑๓,๐๘๐	๑๓,๐๘๐	๔๒๖,๒๕๐	๔๒๖,๒๕๐	๔๒๖,๒๕๐	ส.อ.อนุช ภูสอศรี
๘๕	นักจัดการสาธารณสุข	ป.ก./ย.ก.	๑	๑	๑๕,๓๒๐	๑๘๕,๓๒๐	๑	๑	๖,๒๒๐	๖,๒๒๐	๖,๒๒๐	๒๐๖,๓๒๐	๒๐๖,๓๒๐	๒๐๖,๓๒๐	ว.ง./รองขอ กส.
๘๖	เจ้าพนักงานธุรการ	ป.ง.	๑	๑	๑๑,๗๐๐	๑๔๖,๕๐๐	๑	๑	๖,๒๒๐	๖,๒๒๐	๖,๒๒๐	๑๕๖,๒๕๐	๑๕๖,๒๕๐	๑๕๖,๒๕๐	น.ส.ณนมาศ หุ้ตัม
๘๗	พนักงานช่างทั่วไป														
๘๗	คณงาน	ทั่วไป	๑	๑	๙,๐๐๐	๑๐๘,๐๐๐	๑	๑	-	-	-	๑๐๘,๐๐๐	๑๐๘,๐๐๐	๑๐๘,๐๐๐	น.ส.ไศยภักดิ์ พอมเนียม
๘๘	กลุ่มงานควบคุมและจัดการคุณภาพสิ่งแวดล้อม														
๘๘	นักวิชาการสุขาภิบาล	ป.ก./ย.ก.	๑	๑	๓๕,๓๒๐	๓๙๕,๓๒๐	๑	๑	๑๖,๐๐๐	๑๖,๐๐๐	๑๖,๐๐๐	๔๑๗,๓๒๐	๔๑๗,๓๒๐	๔๑๗,๓๒๐	ว.ง./รองขอ กส.
๘๙	นักจัดการงานทั่วไป	ป.ก./ย.ก.	๑	๑	๓๕,๓๒๐	๓๙๕,๓๒๐	๑	๑	๑๖,๐๐๐	๑๖,๐๐๐	๑๖,๐๐๐	๔๑๗,๓๒๐	๔๑๗,๓๒๐	๔๑๗,๓๒๐	ว.ง./รับโอน
๙๐	เจ้าพนักงานสาธารณสุข	ป.ง./ย.ง.	๑	๑	๒๘,๗๘๐	๓๕๗,๘๐๐	๑	๑	๙,๗๒๐	๙,๗๒๐	๙,๗๒๐	๓๖๗,๐๘๐	๓๖๗,๐๘๐	๓๖๗,๐๘๐	ว.ง./รับโอน
๙๑	พนักงานช่างตามภารกิจ														
๙๑	ผู้ช่วยเจ้าพนักงานธุรการ	ป.ว.ส.	๑	๑	๑๕,๖๕๐	๑๘๗,๖๕๐	๑	๑	๗,๕๒๐	๗,๕๒๐	๗,๕๒๐	๒๐๓,๑๖๐	๒๐๓,๑๖๐	๒๐๓,๑๖๐	น.ส.สังขพร ตอกจันทร์
๙๒	ผู้ช่วยเจ้าพนักงานธุรการ	ป.ตรี	๑	๑	๑๕,๙๑๐	๑๙๗,๙๑๐	๑	๑	๗,๕๒๐	๗,๕๒๐	๗,๕๒๐	๒๐๓,๖๘๐	๒๐๓,๖๘๐	๒๐๓,๖๘๐	น.ส.ณนมาศ พงษ์น้อย
๙๓	ผู้ช่วยเจ้าพนักงานสาธารณสุข	ป.ตรี	๑	๑	๑๓,๘๐๐	๑๖๗,๘๐๐	๑	๑	๕,๕๒๐	๕,๕๒๐	๕,๕๒๐	๑๘๘,๒๘๐	๑๘๘,๒๘๐	๑๘๘,๒๘๐	น.ส.ณัฐชัญญา ทรัพย์
๙๔	พนักงานขับเครื่องจักรกลขนาดเบา (ทักษะ)	ทักษะ	๑	๑	๑๕,๙๑๐	๑๙๗,๙๑๐	๑	๑	๗,๕๒๐	๗,๕๒๐	๗,๕๒๐	๑๘๖,๓๖๐	๑๘๖,๓๖๐	๑๘๖,๓๖๐	นายชัย สัมชอง
๙๕	คณงานประจำกรมทรัพยากรฯ (ทักษะ)	ทักษะ	๑	๑	๑๑,๓๒๐	๑๓๕,๘๕๐	๑	๑	๕,๕๒๐	๕,๕๒๐	๕,๕๒๐	๑๔๐,๓๒๐	๑๔๐,๓๒๐	๑๔๐,๓๒๐	นายธีรศักดิ์ สิมะพร



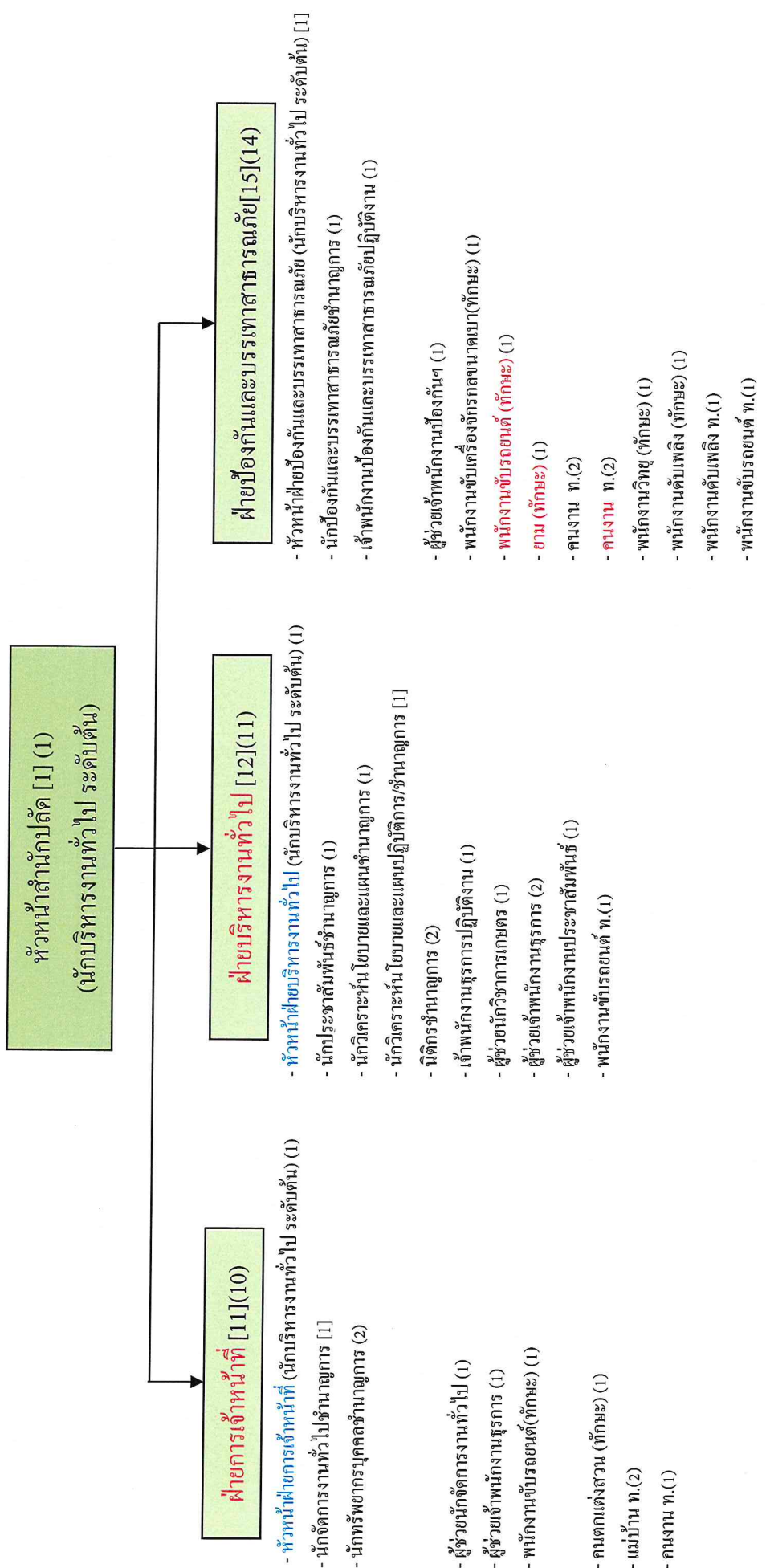
ที่	ชื่อบุคคล	จำนวนหุ้นทั้งหมด	ระดับตำแหน่ง	จำนวนที่มีอยู่ในปัจจุบัน			อัตราส่วนที่คิดจากวงเงิน ในระยะเวลา ๓ ปีข้างหน้า	ค่าใช้จ่ายเพิ่มขึ้น(๓)			ค่าใช้จ่ายรวม(๔)			หมายเหตุ	
				จำนวน (คน)	เงินเดือน	เงินประจำตัว		๒๕๖๗	๒๕๖๘	๒๕๖๙	๒๕๖๗	๒๕๖๘	๒๕๖๙		๒๕๖๗
๑๒๘	ศูนย์พัฒนาเด็กเล็กบ้านทับใต้	๑	ผู้บริหาร				๑	๑	๑						
๑๒๙	ผู้อำนวยการศูนย์พัฒนาเด็กเล็ก	๑	ค.๒	กำหนดเพิ่ม			๑	๑	๑						กำหนดเพิ่ม
๑๓๐	ครูผู้ช่วย	๑	ครูผู้ช่วย	๒๖,๒๙๐	๓๕,๕๘๐	๔๒,๐๐๐	๑	๑	๑						น.ส.อานวย สีนม
๑๓๑	พนักงานจ้างตามภารกิจ	๑	ครูผู้ช่วย	ว่างเดิม			๑	๑	๑						ว่างเดิม/รอการจัดสรร
๑๓๒	ผู้ดูแลเด็ก (ทักษะ)	๑	ทักษะ	ว่างเดิม	๑๒๒,๘๐๐		๑	๑	๑	๔,๕๖๐			๑๒๒,๘๐๐		ว่างเดิม
๑๓๓	ผู้ดูแลเด็ก (ทั่วไป)	๑	ทั่วไป	๙,๐๐๐	๑๐๘,๐๐๐		๑	๑	๑				๑๐๘,๐๐๐		น.ส.รัชนีพร เมตต์ประเสริฐ
๑๓๔	ผู้ดูแลเด็ก (ทั่วไป)	๑	ทั่วไป	๙,๐๐๐	๑๐๘,๐๐๐		๑	๑	๑				๑๐๘,๐๐๐		น.ส.กมลทิพย์ กนกร
๑๓๕	ศูนย์พัฒนาเด็กเล็กบ้านทุ่งยาว	๑	ผู้บริหาร				๑	๑	๑						น.ส.สิริวรรณ สีนม
๑๓๖	ผู้อำนวยการศูนย์พัฒนาเด็กเล็ก	๑	ค.๒	กำหนดเพิ่ม			๑	๑	๑						กำหนดเพิ่ม
๑๓๗	พนักงานจ้างทั่วไป	๑	ค.๒	๒๖,๓๓๐	๓๒,๐๖๐	๔๒,๐๐๐	๑	๑	๑						น.ส.ทิพย์ สุวรรณเกิด
๑๓๘	ผู้ดูแลเด็ก (ทั่วไป)	๑	ทั่วไป	๙,๐๐๐			๑	๑	๑						
๑๓๙	ผู้ดูแลเด็ก (ทั่วไป)	๑	ทั่วไป	๙,๐๐๐	๑๐๘,๐๐๐		๑	๑	๑				๑๐๘,๐๐๐		น.ส.ปิยวรรณ ปรีทอง
๑๔๐	ศูนย์พัฒนาเด็กเล็กบ้านหนองไม้	๑	ผู้บริหาร				๑	๑	๑						น.ส.พอรักษา ยนต์รัมย์
๑๔๑	ผู้อำนวยการศูนย์พัฒนาเด็กเล็ก	๑	ค.๑	กำหนดเพิ่ม			๑	๑	๑						น.ส.นิสาพล นึกถัน
๑๔๒	พนักงานจ้างทั่วไป	๑	ทั่วไป	๙,๐๐๐	๓๐๓,๗๒๐		๑	๑	๑						กำหนดเพิ่ม
๑๔๓	ผู้ดูแลเด็ก (ทั่วไป)	๑	ทั่วไป	๙,๐๐๐			๑	๑	๑						นางศิริมาศ ช่างเขียน
๑๔๔	ศูนย์พัฒนาเด็กเล็กบ้านวังข่อย	๑	ผู้บริหาร				๑	๑	๑						น.ส.เจนจิรา บังจิตร
๑๔๕	ผู้อำนวยการศูนย์พัฒนาเด็กเล็ก	๑	ค.๑	กำหนดเพิ่ม			๑	๑	๑						กำหนดเพิ่ม
๑๔๖	พนักงานจ้างตามภารกิจ	๑	ครูผู้ช่วย	๒๘,๗๒๐			๑	๑	๑						น.ส.พิชชานันท์ สุทธิ
๑๔๗	ผู้ดูแลเด็ก (ทักษะ)	๑	ครูผู้ช่วย	ว่างเดิม			๑	๑	๑						น.ส.นริศรา พนมพญา
๑๔๘	กองสวัสดิการสังคม	๑	ต้น	๓๗,๙๖๐	๔๕๕,๕๒๐	๔๒,๐๐๐	๑	๑	๑	๑๓,๔๔๐	๑๕,๔๘๐	๕๑๐,๙๖๐	๕๒๕,๑๒๐	๕๔๐,๖๐๐	นายบรรยาย พชรภู
๑๔๙	ผู้อำนวยการกองสวัสดิการสังคม	๑	ชก.	๒๘,๖๘๐	๓๕๖,๑๖๐		๑	๑	๑	๑๓,๓๒๐	๑๓,๐๘๐	๓๖๙,๕๘๐	๓๘๒,๕๖๐	๓๙๖,๐๐๐	น.ส.วีไลวรรณ พ่วงทอง
๑๕๐	พนักงานจ้างตามภารกิจ	๑	ปวช.	๙,๔๐๐	๑๒๒,๘๐๐		๑	๑	๑	๔,๕๖๐		๑๒๒,๘๐๐	๑๒๗,๓๖๐		น.ส.พิชชภา ศาส์
๑๕๑	ผู้ช่วยเจ้าพนักงานธุรการ	๑	ทั่วไป	๙,๐๐๐	๑๐๘,๐๐๐		๑	๑	๑				๑๐๘,๐๐๐		นายอนุสรณ์ ทองแห้ง
๑๕๒	พนักงานจ้างทั่วไป	๑	ทั่วไป	๙,๐๐๐	๑๐๘,๐๐๐		๑	๑	๑				๑๐๘,๐๐๐		นายจักรพันธ์ ขุนประเสริฐ
๑๕๓	ฝ่ายส่งเสริมและพัฒนาอาชีพ	๑	ชก.	๓๖,๘๖๐	๔๕๒,๓๒๐		๑	๑	๑	๑๓,๒๐๐	๑๕,๕๖๐	๕๒๑,๖๔๐	๕๓๖,๘๐๐	๕๕๓,๒๒๐	นางอรนุช ขุนประเสริฐ
๑๕๔	นักพัฒนาชุมชน	๑	ป.ตรี	๑๘,๕๘๐	๒๒๒,๘๖๐		๑	๑	๑	๙,๐๐๐		๒๒๒,๘๖๐	๒๓๑,๘๖๐		น.ส.สุภัทรา บัวจันทร์
๑๕๕	ผู้ช่วยนักพัฒนาชุมชน	๑	ป.ตรี	๑๕,๐๐๐	๑๘๐,๐๐๐		๑	๑	๑	๗,๕๖๐		๑๘๗,๕๖๐	๑๙๕,๐๖๐		น.ส.สุกัญญา เกตุทอง
๑๕๖	ผู้ช่วยนักพัฒนาชุมชน	๑	ปวส.	๑๕,๕๐๐	๑๘๖,๒๒๐		๑	๑	๑	๗,๕๖๐		๑๙๓,๗๘๐	๒๐๑,๔๘๐		นางนงนุช มณีเม
๑๕๗	ผู้ช่วยเจ้าพนักงานธุรการ	๑	ปวส.	๑๑,๕๐๐	๑๓๘,๐๐๐		๑	๑	๑	๕,๕๖๐		๑๔๓,๕๖๐	๑๔๙,๐๖๐		นายนิพนธ์ ผสมทอง

# 10. แผนภูมิโครงสร้างการแบ่งส่วนราชการ อบต.ทับใต้



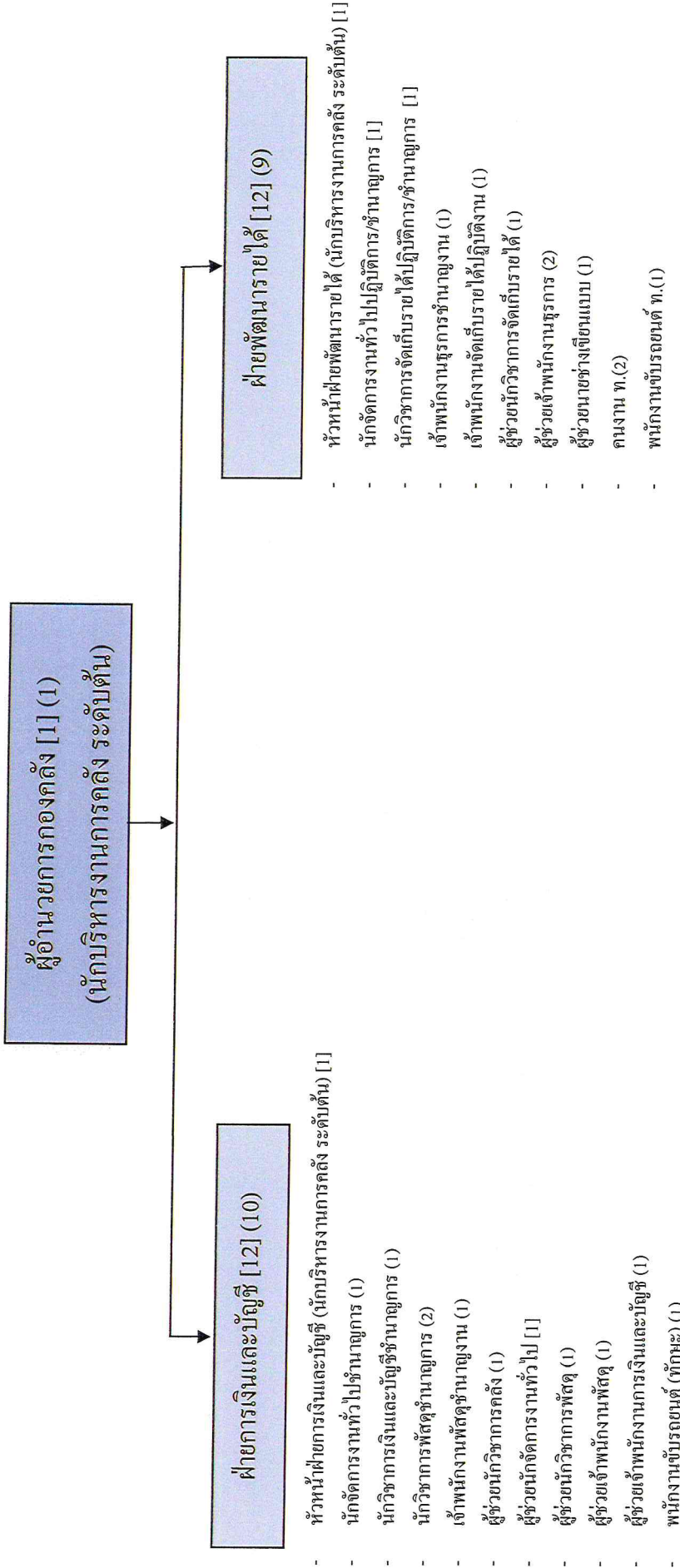
หมายเหตุ [ ] = จำนวนอัตราที่มีอยู่จริง  
( ) = จำนวนที่มีคนครอง

โครงสร้างของสำนักงาน อบต.ทับใต้



ระดับ	อำนาจการท้องถิ่น			วิชาการ			ทั่วไป			ลูกจ้างประจำ	พนักงานจ้าง		รวม
	ต้น	กลาง	สูง	จำนวนการ	จำนวนการพิเศษ	ปฏิบัติงาน	ชำนาญงาน	อาวุโส	ภารกิจ		ทั่วไป		
จำนวน	3	-	-	7	-	2	-	-	-	14	10	36	

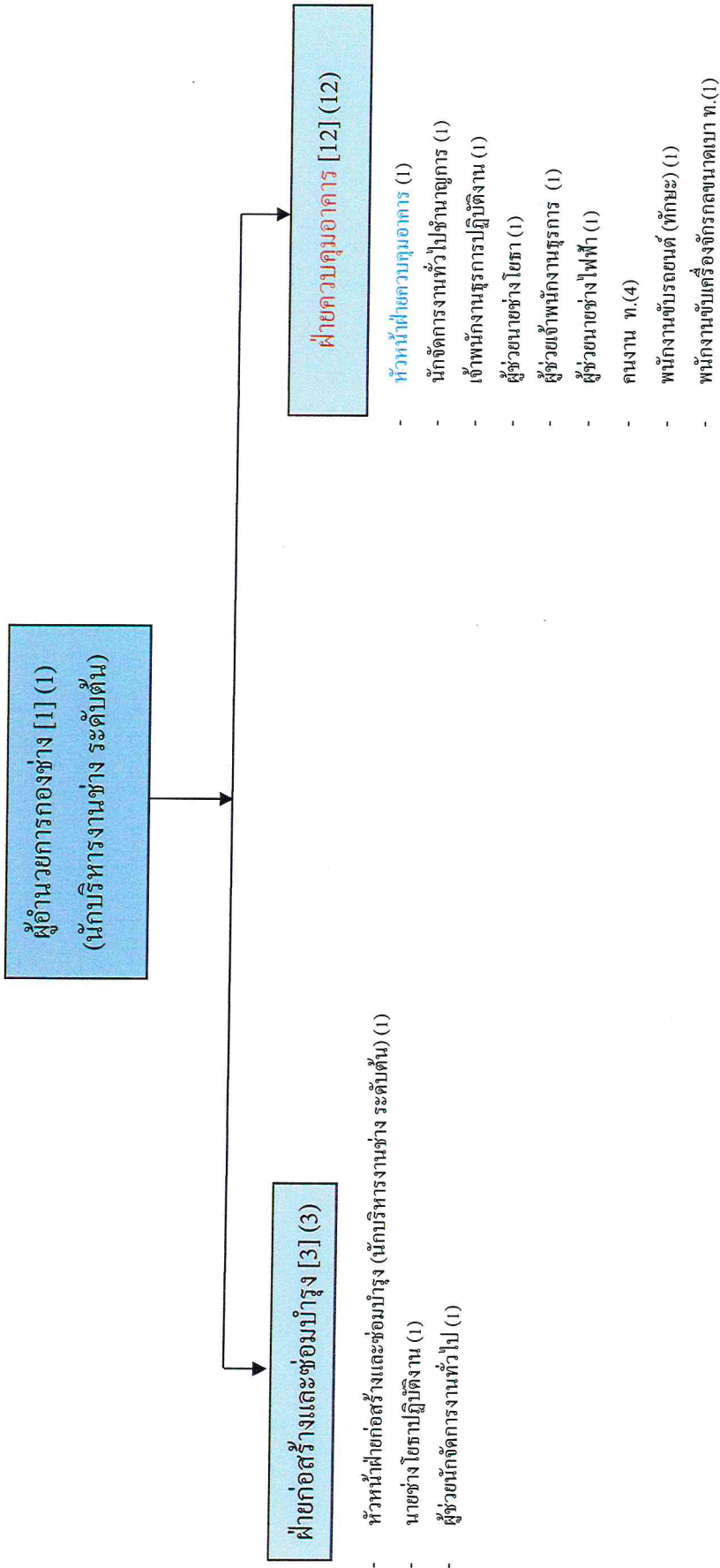
# โครงสร้างองค์กร



ระดับ	อำนาจการท้องถิ่น		วิชาการ		ทั่วไป		ลูกจ้างประจำ	พนักงานจ้าง		รวม	
	ต้น	กลาง	สูง	ปฏิบัติกร	ชำนาญการพิเศษ	ปฏิบัติงาน		ชำนาญงาน	การกิจ		ทั่วไป
จำนวน	1	-	-	4	-	1	2	-	9	3	20

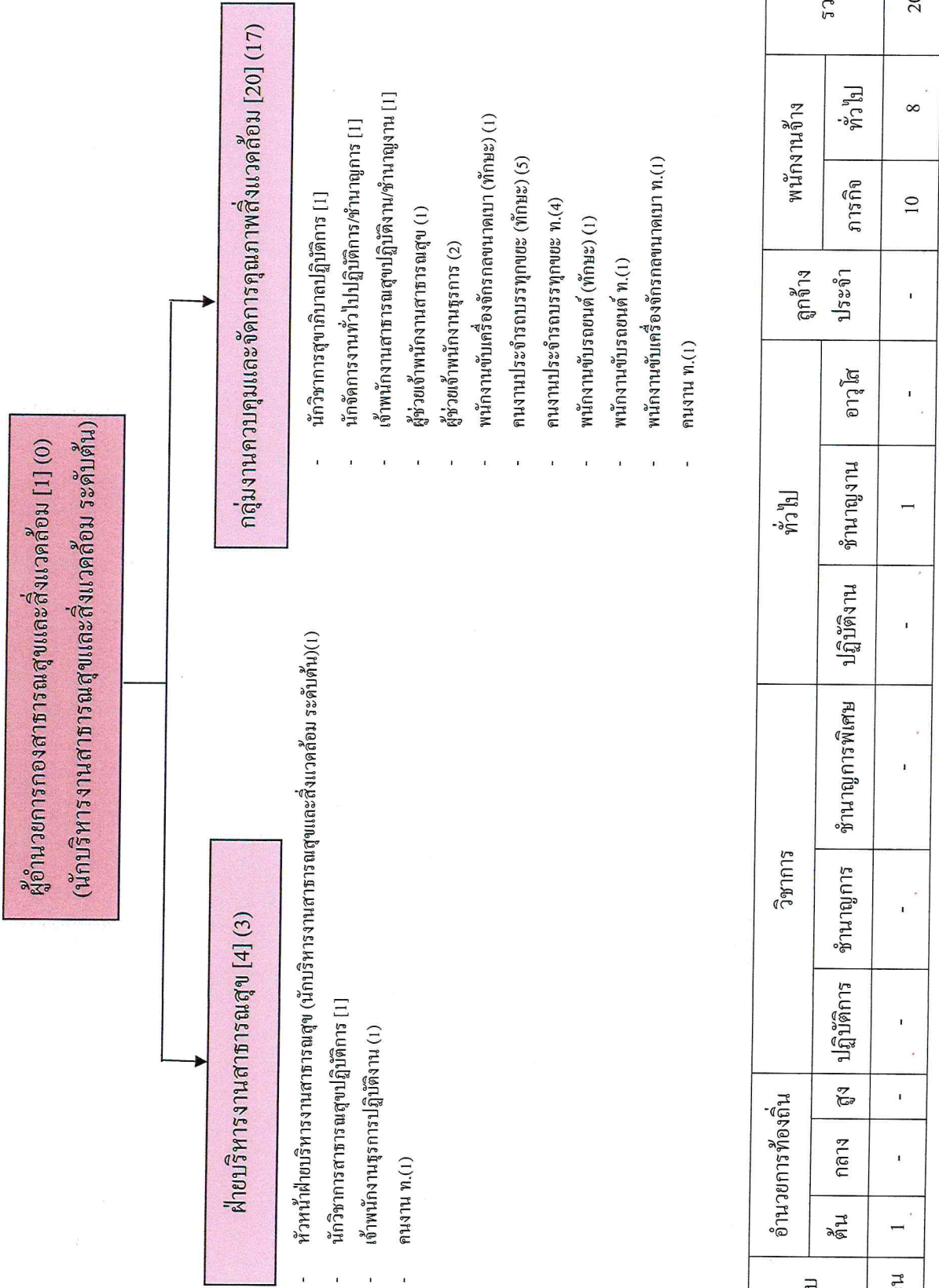


# โครงสร้างกองช่าง



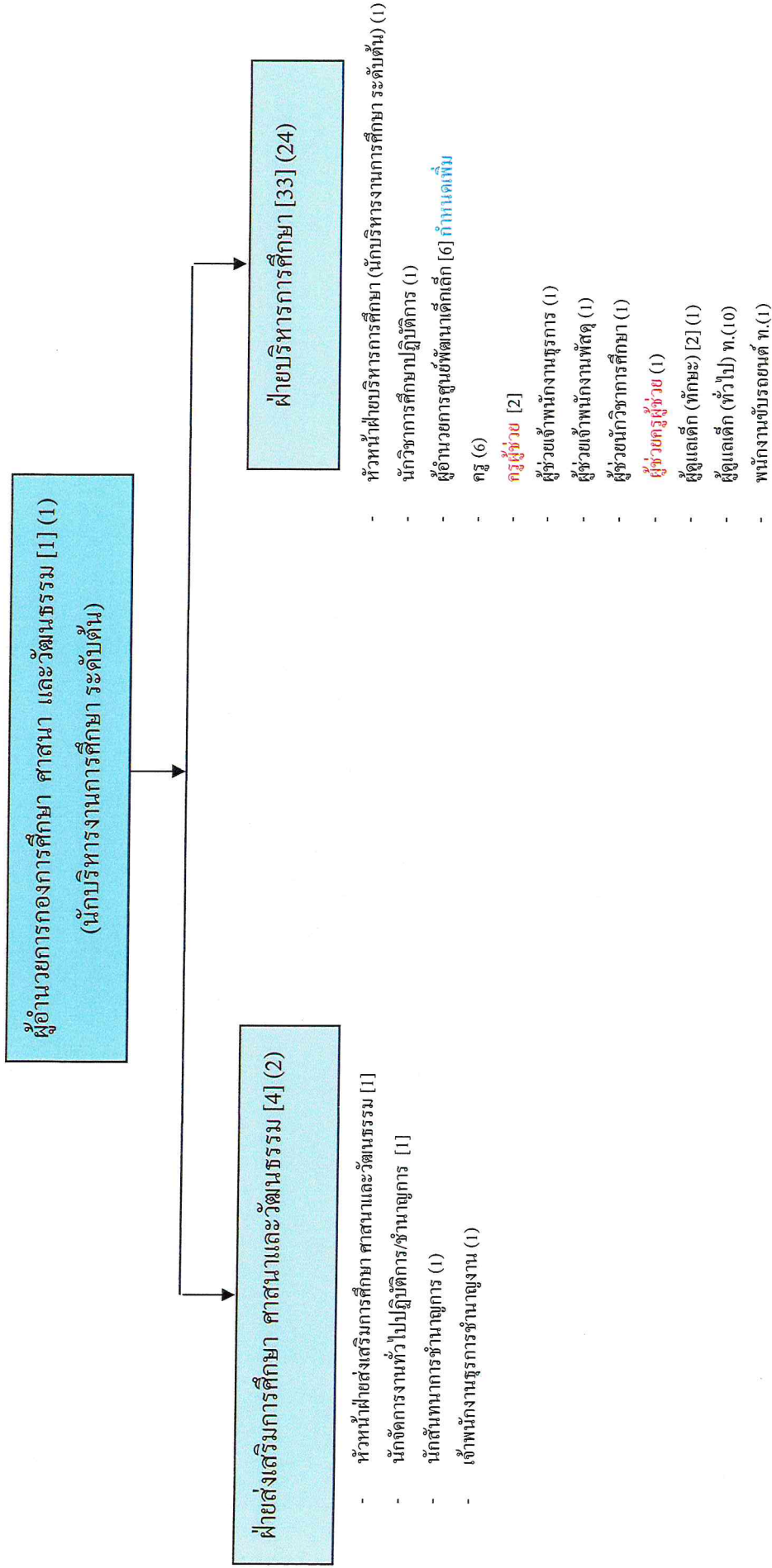
ระดับ	ผู้อำนวยการท้องถิ่น		วิชาการ		ทั่วไป			ลูกจ้างประจำ	พนักงานจ้าง		รวม	
	ต้น	กลาง	สูง	ปฏิบัติกร	ชำนาญการ	ชำนาญการพิเศษ	ปฏิบัติงาน		ชำนาญงาน	อาวุโส		ภารกิจ
จำนวน	3	-	-	1	2	-	-	-	5	5	5	16

# โครงสร้างกองสาธารณสุข และสิ่งแวดล้อม



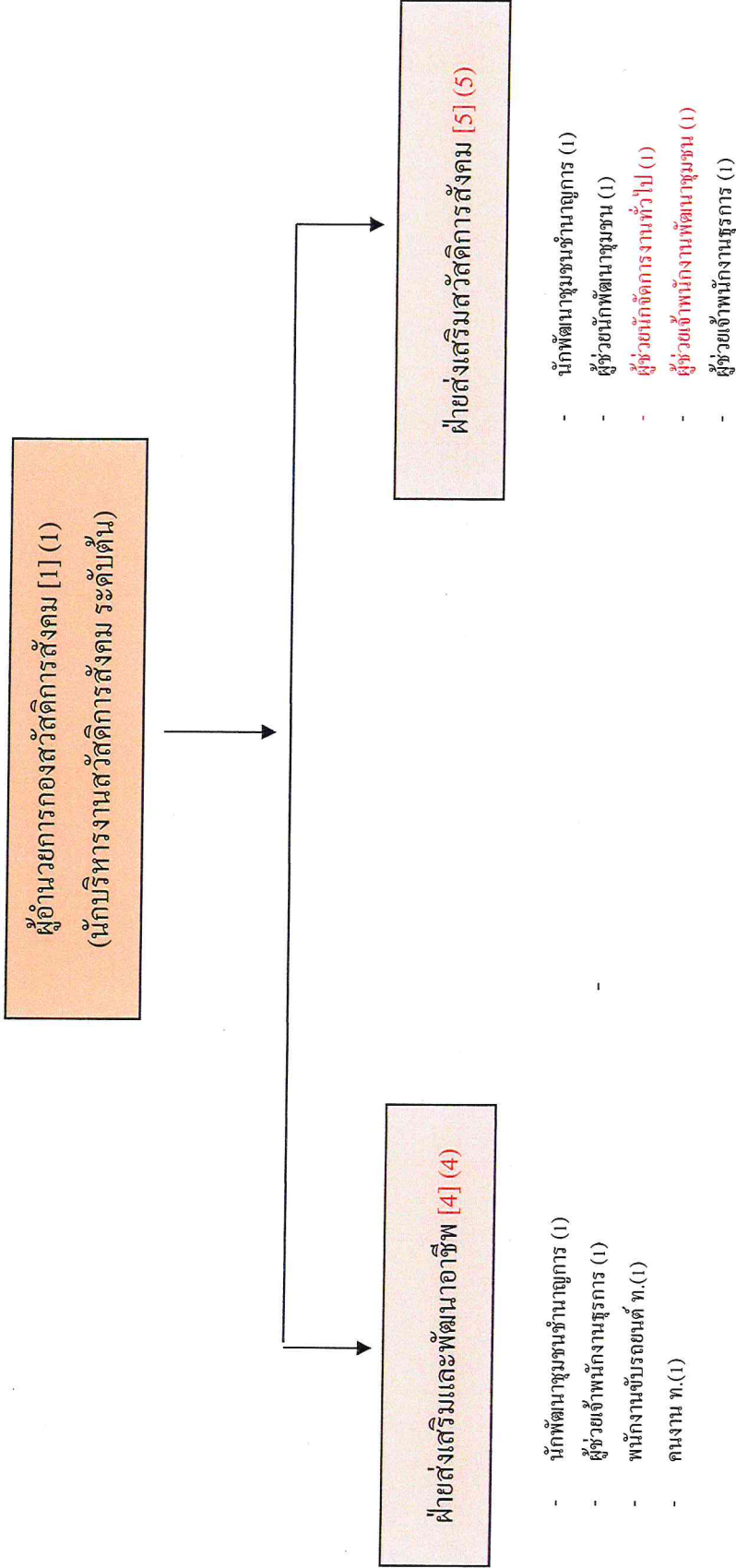
ระดับ	อำนาจการท้องถิ่น		วิชาการ			ทั่วไป		ดูจ้างประจำ	พนักงานจ้าง		รวม	
	ต้น	กลาง	สูง	ปฏิบัติงาน	ชำนาญการพิเศษ	ชำนาญการ	ชำนาญการพิเศษ		ปฏิบัติงาน	อาวุโส		ภารกิจ
จำนวน	1	-	-	-	-	-	1	-	-	10	8	20

# โครงสร้างกองการศึกษา ศาสนา และวัฒนธรรม



ระดับ	อำนาจการท้องถิ่น		วิชาการ			ทั่วไป		ค.ศ.	ครูผู้ช่วย	ลูกจ้างประจำ	พนักงานจ้าง		รวม
	ต้น	กลาง	สูง	ปฏิบัติการ	ชำนาญการ	ชำนาญการพิเศษ	ปฏิบัติงาน				ชำนาญงาน	อาวุโส	
จำนวน	2	-	-	1	1	-	-	1	-	-	5	11	27

# โครงสร้างกองสวัสดิการสังคม



ระดับ	อำนาจการท้องถิ่น		วิชาการ		ทั่วไป			ลูกจ้างประจำ	พนักงานจ้าง		รวม
	ต้น	กลาง	สูง	ปฏิบัติการ	ชำนาญการพิเศษ	ปฏิบัติงาน	ชำนาญงาน		อาวุโส	ภารกิจ	
จำนวน	1	-	-	2	-	-	-	-	5	2	10

11. บัญชีแสดงการจัดคนลงสู่ตำแหน่งกรองอัตรากำลังใหม่ของพนักงานส่วนตำบลองค์การบริหารส่วนตำบลทับใต้

ลำดับที่	ชื่อ - สกุล	กรอบค่าจ้างเดิม				กรอบอัตราค่าจ้างใหม่				เงินเดือน		
		คุณวุฒิ	เลขที่ตำแหน่ง	ตำแหน่ง	ระดับ	เลขที่ตำแหน่ง	ตำแหน่ง	ระดับ	เงินเดือน	เงินประจำตำแหน่ง	เงินเพิ่ม อื่นๆ/เงิน ค่าตอบแทน	หมายเหตุ
1	นายอัญเทพ ศิริพงษ์ชูชัย	ร.ป.ม.	29-3-00-1101-001	ปลัด อบต.	กลาง	29-3-00-1101-001	ปลัด อบต.	กลาง	672120	84000	84000	840120
	สัณนิษิต อนุต.											
2	นางสาวดิ้นดา แสงไทย	ร.ป.ม.	29-3-01-2101-001	หัวหน้าสำนักงานปลัด	ต้น	29-3-01-2101-001	หัวหน้าสำนักงานปลัด	ต้น	525120	42000	42000	609120
3	นางสาวอุยนาช กันแก้ว	ศ.บ.ม.	29-3-01-2101-002	หัวหน้าฝ่ายแผนงานและงบประมาณ	ต้น	29-3-01-2101-002	หัวหน้าฝ่ายบริหารงานทั่วไป	ต้น	486960	18000	18000	522960
4	นางสาวธัญญาลักษณ์ สีมง	ร.ป.ม.	29-3-01-2101-003	หัวหน้าฝ่ายบริหารงานทั่วไป	ต้น	29-3-01-2101-003	หัวหน้าฝ่ายการเจ้าหน้าที่	ต้น	473520	18000	18000	509520
5	ว่างเดิม		29-3-01-2101-004	หัวหน้าฝ่ายป้องกันและบรรเทาสาธารณภัย	ต้น	29-3-01-2101-004	หัวหน้าฝ่ายป้องกันและบรรเทาสาธารณภัย	ต้น				
6	ว่างเดิม		29-3-01-3101-001	นักจัดการงานทั่วไป	ปฏิบัติการ/ชำนาญการ	29-3-01-3101-001	นักจัดการงานทั่วไป	ปฏิบัติการ/ชำนาญการ				
7	นางสาวประภาพรรม จัดภัย	ร.ป.บ.	29-3-01-3103-001	นักวิเคราะห์นโยบายและแผน	ชำนาญการ	29-3-01-3103-001	นักวิเคราะห์นโยบายและแผน	ชำนาญการ	382560			
8	ว่าง		29-3-01-3103-002	นักวิเคราะห์นโยบายและแผน	ปฏิบัติการ/ชำนาญการ	29-3-01-3103-002	นักวิเคราะห์นโยบายและแผน	ปฏิบัติการ/ชำนาญการ				
9	นางสาวระพีพรณ เกิดทอง	ร.ป.ม.	29-3-01-3301-001	นักประชาสัมพันธ์	ชำนาญการ	29-3-01-3301-001	นักประชาสัมพันธ์	ชำนาญการ	402720			
10	จำเอก พลรัตน์ ขุนประเสริฐ	บ.ช.บ.	29-3-01-3102-001	นักทรัพยากรบุคคล	ชำนาญการ	29-3-01-3102-001	นักทรัพยากรบุคคล	ชำนาญการ	369480			
11	นางสาวณัฐธิชา เนียมศรี	ร.ป.ม.	29-3-01-3102-002	นักทรัพยากรบุคคล	ชำนาญการ	29-3-01-3102-002	นักทรัพยากรบุคคล	ชำนาญการ	442320			
12	นางสาวสายสุดา มังคราช	น.บ.	29-3-01-3105-001	นิติกร	ชำนาญการ	29-3-01-3105-001	นิติกร	ชำนาญการ	311640			
13	นายอภิวัตร ขญนอก	น.บ.	29-3-01-3105-002	นิติกร	ชำนาญการ	29-3-01-3105-002	นิติกร	ชำนาญการ	396000			
14	นายคันธสาร หอมทอง	ร.ป.ม.	29-3-01-3810-001	นักป้องกันและบรรเทาสาธารณภัย	ชำนาญการ	29-3-01-3810-001	นักป้องกันและบรรเทาสาธารณภัย	ชำนาญการ	293880			
15	นายมงคล แสงสาด	ป.ส.	29-3-01-4805-001	เจ้าหน้าที่ป้องกันและบรรเทาสาธารณภัย	ปฏิบัติงาน	29-3-01-4805-001	เจ้าหน้าที่ป้องกันและบรรเทาสาธารณภัย	ปฏิบัติงาน	146640			
16	นางสาวศิธร จันทร์ปลูก	ว.ท.บ.	29-3-01-4101-003	เจ้าหน้าที่งานธุรการ	ปฏิบัติงาน	29-3-01-4101-003	เจ้าหน้าที่งานธุรการ	ปฏิบัติงาน	180600			
	พนักงานช่างตามภารกิจ											
17	นางสาวเดือนใจ เกิดทอง	บ.ช.บ.		ผู้ช่วยนักจัดการงานทั่วไป			ผู้ช่วยนักจัดการงานทั่วไป		213600			
18	นางสาววิไลพร ขุนประเสริฐ	ว.ท.บ.		ผู้ช่วยนักวิชาการเกษตร			ผู้ช่วยนักวิชาการเกษตร		275880			
19	นายวัน บบหอม	ม.6		พนักงานขับรถยนต์ (ทักษะ)			พนักงานขับรถยนต์ (ทักษะ)		197280			
20	นายสุนทร พรายแก้ว	ม.3		พนักงานขับรถเครื่องจักรกลขนาดเบา (ทักษะ)			พนักงานขับรถเครื่องจักรกลขนาดเบา (ทักษะ)		177480			
21	นายจรัส สุขศรี	ป.6		ยาม			ยาม (ทักษะ)		180960			
22	นางสาวศิริรัตน์ ทองเกิดทอง	บ.ช.บ.		ผู้ช่วยเจ้าหน้าที่งานประชาสัมพันธ์			ผู้ช่วยเจ้าหน้าที่งานประชาสัมพันธ์		184680			
23	นายเสถียรย์ พิมพ์สว่าง	ป.วช.		ผู้ช่วยเจ้าหน้าที่งานธุรการ			ผู้ช่วยเจ้าหน้าที่งานธุรการ		176400			
24	นายวิชัย บุญชู	ป.6		คนตักแถมสวน (ทักษะ)			คนตักแถมสวน (ทักษะ)		181680			
25	นายอรุณพล คงระพันธ์	ป.วช.		ผู้ช่วยเจ้าหน้าที่งานป้องกันและบรรเทาสาธารณภัย			ผู้ช่วยเจ้าหน้าที่งานป้องกันและบรรเทาสาธารณภัย		149160			
26	นางสาวกานกรณ สุขศรี	บ.ช.บ.		ผู้ช่วยเจ้าหน้าที่งานธุรการ			ผู้ช่วยเจ้าหน้าที่งานธุรการ		138000			
27	ว่าที่ ร.ต.ธวัชมันน์ จิระวัฒน์	น.บ.		ผู้ช่วยเจ้าหน้าที่งานธุรการ			ผู้ช่วยเจ้าหน้าที่งานธุรการ		163800			





	พนักงานช่างตามภารกิจ																	
89	นางสาวลัดดาพร ดอกจันทร์										ผู้ช่วยเจ้าพนักงานธุรการ					187680		
90	นายด้อย สังก้อง	ปวส.									พนักงานขับเครื่องจักรกลขนาดเบา (ทักษะ)					178920		
91	นางสาวณนุช ทอนน้อย	ท.ม.									ผู้ช่วยเจ้าพนักงานธุรการ					178920		
92	นางสาวอัญญาลักษณ์ เตยโพธิ์	ส.บ.									ผู้ช่วยเจ้าพนักงานธุรการ					138000		
93	นายรังสรรค์ สืบสมบัติ	ม.3									พนักงานประจำรถบรรทุกขยะ (ทักษะ)					135840		
94	นายจรัส แห่งดี	ป.6									พนักงานประจำรถบรรทุกขยะ (ทักษะ)					128640		
95	นายจิระพงษ์ จันทร์หวงค์	ป.6									พนักงานประจำรถบรรทุกขยะ (ทักษะ)					121080		
96	นายพิทักษ์ สืบสมบัติ	ป.6									พนักงานประจำรถบรรทุกขยะ (ทักษะ)					122280		
97	นายณัฐเดช บัวขาว	ม.6									พนักงานประจำรถบรรทุกขยะ (ทักษะ)					112800		
98	นายณิศ พรายแก้ว	ม.3									พนักงานขับรถยนต์ (ทักษะ)					112800		
	พนักงานช่างทั่วไป																	
99	นายเอกพงษ์ ถิ่นหาญวงศ์	ป.6									พนักงานขับเครื่องจักรกลขนาดเบา					108000		
100	นางสาวโสภิตา หอมเนียม	ปวส.									พนักงาน					108000		
101	นายประวีช พรหมะ	ม.3									พนักงานประจำรถบรรทุกขยะ					108000		
102	นายสุชาติ อดเสี้ยว	ม.6									พนักงานประจำรถบรรทุกขยะ					108000		
103	นายสุชาติ ศรีชัยญา	ม.6									พนักงานขับรถยนต์					108000		
104	นายสงบ ชำเลิศ	ม.3									พนักงานประจำรถบรรทุกขยะ					108000		
105	นายอำนาจ ทินวงษ์สวาย	-									พนักงานประจำรถบรรทุกขยะ					108000		
106	นายอนันต์ หนองน้อย	ปวช.									พนักงาน					108000		
	กองการศึกษา ศาสนาและวัฒนธรรม																	
107	นางสาวผกาภรณ์ นักร้อง	ศษ.ม.	29-3-08-2107-001								ผู้อำนวยการกองการศึกษา ศาสนาและวัฒนธรรม					471240	42000	535320
108	นางสาวภัทรีลีดาพัชร์ ตันเสียงสม	ค.ม.	29-3-08-2107-002								หัวหน้าฝ่ายบริหารการศึกษา					453720	18000	470160
109	นางแว้ว ว่างเต็ม	ศษ.ม.	29-3-08-2107-003								หัวหน้าฝ่ายส่งเสริมการศึกษา ศาสนาและวัฒนธรรม							
110	นางสาวสุนทรีย์ ดอกจันทร์	ศษ.ม.	29-3-08-3806-001								นักสีนทนาการ							
111	นายปัทมกร พลัดอินทร์	ร.บ.	29-3-08-3803-001								นักวิชาการศึกษา							
112	นาง ว่าง		29-3-08-3101-005								นักจัดการงานทั่วไป							
113	นางสาวนิกาน นักร้อง	ว.บ.บ.	29-3-08-4101-002								ชำนาญการ							
114	นางสาวณนุช วิเศษโยธา	ศษ.บ.	29-3-08-6600-124								ชำนาญงาน							
115	นางสาวณนุช ว่างเต็ม	ศษ.บ.	29-3-08-6600-124								ผู้อำนวยการศูนย์พัฒนาเด็กเล็ก							
116											ครูผู้ช่วย					295560		
117											ครูผู้ช่วย							
118	นางสาวศุภญา สุขพวง	ศษ.บ.	29-3-08-6600-125								ผู้อำนวยการศูนย์พัฒนาเด็กเล็ก							
119	นางสาวอานวย สิงหน	ศษ.บ.	29-3-08-6600-128								ผู้อำนวยการศูนย์พัฒนาเด็กเล็ก							
120											ครูผู้ช่วย							
121											ครูผู้ช่วย							



122	นางสาวทิพย์ สุวรรณเกิด	ศษ.บ.	29-3-08-6600-126	ศษ.1	29-3-08-6600-126	ผู้อำนวยการศูนย์พัฒนาเด็กเล็ก	ศษ.2	320760	เงินอุดหนุน
124	นางศิริมาศ จันทร์เนียน	ศษ.บ.	29-3-08-6600-127	ศษ.1	29-3-08-6600-127	ผู้อำนวยการศูนย์พัฒนาเด็กเล็ก	ผู้บริหาร		เงินอุดหนุน
126	นางสาวพิชานันท์ สุทธิสี	ศษ.บ.	29-3-08-0066-129	ศษ.1	29-3-08-6600-129	ผู้อำนวยการศูนย์พัฒนาเด็กเล็ก	ศษ.1	284760	เงินอุดหนุน
128	นางสาวโสภาค นีกกลิ่น	บธ.บ.				ผู้ช่วยนักวิชาการศึกษา		180000	
129	ว่าที่ ร.ต.หญิง เทียนทอง แนนเรือน	บธ.บ.				ผู้ช่วยเจ้าพนักงานพัสดุ		138000	
130	นางสาวอรนรรณ ทองเที่ยง	ปวส.				ผู้ช่วยเจ้าพนักงานธุรการ		212160	
131	นางสาวบุลพิชญ์ ทองคำอ่วม	ศษ.บ.				ผู้ช่วยครูผู้ช่วย		270840	เงินอุดหนุน/อ.ค.ม.น.บ.
132	ว่างเดิม					ผู้ดูแลเด็ก (ทักษะ)			
133	นางสาวนริศรา พยอมฤกษ์	ม.6				ผู้ดูแลเด็ก (ทักษะ)		187680	เงินอุดหนุน/อ.ค.ม.น.บ.
134	นายธวัชชัย เลี้ยงอำนาจ	ม.6				พนักงานขับรถยนต์		108000	
135	นางสาวมลินดา สุทธิศรี	บธ.บ.				ผู้ดูแลเด็ก (ทั่วไป)		108000	
136	นางสาวกรมล สีมะ	ม.6				ผู้ดูแลเด็ก (ทั่วไป)		108000	
137	นางสาวนันทิศา นามมี	บธ.บ.				ผู้ดูแลเด็ก (ทั่วไป)		108000	
138	นางสาวมณเฑียรณ์ ภูมิ	ปวช.				ผู้ดูแลเด็ก (ทั่วไป)		108000	
139	นางสาวศิริพัทธ์ แฉื่อนัตร์พงษ์	ปวช.				ผู้ดูแลเด็ก (ทั่วไป)		108000	
140	นางสาวสิริวรรณ สีมะ	ปวส.				ผู้ดูแลเด็ก (ทั่วไป)		108000	เงินอุดหนุน
141	นางสาวปิยวรรณ ปรีทอง	บธ.บ.				ผู้ดูแลเด็ก (ทั่วไป)		108000	เงินอุดหนุน
142	นางสาวพัชรกานา ยนต์เปี่ยม	ศษ.บ.				ผู้ดูแลเด็ก (ทั่วไป)		108000	
143	นางสาวนิตาสล นีกกลิ่น	บธ.บ.				ผู้ดูแลเด็ก (ทั่วไป)		108000	
144	นางสาวเจนจิรา บังจิตร	ค.บ.				ผู้ดูแลเด็ก (ทั่วไป)		108000	เงินอุดหนุน
145	นายบรรยาย เพชรนิล	ร.ป.ม.	29-3-11-2105-001	ต้น	29-3-11-2105-001	ผู้อำนวยการกองสวัสดิการสังคม	ต้น	497520	42000
146	นางอรนุช ขุนประเสริฐ	ร.ป.ม.	29-3-11-3801-001	ชำนาญการ	29-3-11-3801-001	นักพัฒนาชุมชน	ชำนาญการ	442320	581520
147	นางสาวไฉวรรณ พ่างทอง	ศษ.บ.	29-3-11-3801-002	ชำนาญการ	29-3-11-3801-002	นักพัฒนาชุมชน	ชำนาญการ	356160	
148	นางสาวสุภัทรา บัวจันทร์	บธ.บ.				ผู้ช่วยนักพัฒนาชุมชน		222960	
149	นางสาวสุภาวดี เกิดทอง	ศษ.บ.				ผู้ช่วยนักจัดการงานทั่วไป		180000	
150	นางนงนุช มิ่งนิล	ปวส.				ผู้ช่วยเจ้าพนักงานพัฒนาชุมชน		186120	
151	นายณัชพล ผสมทอง	ม.3				ผู้ช่วยเจ้าพนักงานธุรการ		138000	
152	นางสาวพิชชาภา สาลี	ปวช.				ผู้ช่วยเจ้าพนักงานธุรการ		112800	
153	นายจักรพันธ์ ขุนประเสริฐ	ม.6				พนักงานขับรถยนต์		108000	

154	นายอนุสรณ์ ทองแห่ง	กต.บ.	คนงาน			คนงาน		108000		
	หน่วยตรวจสอบภายใน									
155	นางสาวนิตา ตันทุทธิ	บธ.บ.	29-3-12-3205-001	นักวิชาการตรวจสอบภายใน	จำนวนการ	29-3-12-3205-001	นักวิชาการตรวจสอบภายใน	422640	จำนวนการ	

## 12. แนวทางการพัฒนาข้าราชการหรือพนักงานส่วนท้องถิ่น

องค์การบริหารส่วนตำบลทับใต้ กำหนดแนวทางการพัฒนาข้าราชการหรือพนักงานส่วนท้องถิ่น ลูกจ้าง และพนักงานจ้าง เพื่อเพิ่มพูนความรู้ ทักษะทัศนคติ ที่ดีมีคุณธรรมและจริยธรรม อันจะทำให้การปฏิบัติหน้าที่ของข้าราชการหรือพนักงานส่วนท้องถิ่นและลูกจ้างเป็นไปอย่างมีประสิทธิภาพ ประสิทธิผล โดยกำหนดให้ข้าราชการหรือพนักงานส่วนท้องถิ่น ลูกจ้าง และพนักงานจ้างทุกคน ทุกตำแหน่ง ได้มีโอกาสได้รับการพัฒนา โดยกำหนดแนวทางการพัฒนาข้าราชการ พนักงานส่วนท้องถิ่น ลูกจ้างและพนักงานจ้าง ไว้ในแผนอัตรากำลัง 3 ปี เป็นรอบระยะเวลา 3 ปี เช่นเดียวกับการวางแผนอัตรากำลัง 3 ปี ทั้งนี้ วิธีการพัฒนาอาจใช้วิธีการใด วิธีการหนึ่ง หรือหลายวิธีก็ได้ เช่น การปฐมนิเทศ การฝึกอบรม การศึกษาดูงาน การประชุมเชิงปฏิบัติการ เป็นต้น

### แผนยุทธศาสตร์การพัฒนาทรัพยากรบุคคล

แผนยุทธศาสตร์การพัฒนาทรัพยากรบุคคลขององค์การบริหารส่วนตำบลทับใต้ อำเภอหัวหิน จังหวัดประจวบคีรีขันธ์ เป็นแผนพัฒนาที่กำหนดยุทธศาสตร์และแนวทางการพัฒนาทรัพยากรบุคคลซึ่งแสดงถึงวิสัยทัศน์ พันธกิจ และจุดมุ่งหมายเพื่อการพัฒนาในอนาคต โดยสอดคล้องกับแผนพัฒนาเศรษฐกิจและสังคมแห่งชาติ แผนการบริหารราชการแผ่นดิน ยุทธศาสตร์การพัฒนาจังหวัด อำเภอ และ แผนชุมชน

วิสัยทัศน์ (Vision) หมายถึง สภาพการณ์ที่เราปรารถนาให้เกิดขึ้นในอนาคต

พันธกิจ (Mission) หมายถึงขอบเขตของบทบาทหน้าที่หลักที่จำเป็นต่อการบรรลุวิสัยทัศน์

จุดมุ่งหมายเพื่อการพัฒนา (Goal) หมายถึง การระบุสภาพที่ต้องการให้สำเร็จ ซึ่งเป็นการกำหนดตัวชี้วัดความสำเร็จของการปฏิบัติงานด้วย

ยุทธศาสตร์ (Strategy) หมายถึง วิธีทางหรือข้อกำหนดที่องค์กรควรปฏิบัติเพื่อบรรลุวัตถุประสงค์ที่กำหนด ภายใต้ข้อจำกัดของสภาพแวดล้อมภายนอก และขีดความสามารถขององค์กร

### วัตถุประสงค์ของการจัดทำแผนยุทธศาสตร์การพัฒนา

- 1) เพื่อจัดทำแผนยุทธศาสตร์การพัฒนาที่ตอบสนองต่อปัญหา ความต้องการของประชาชน ภายใต้ศักยภาพขององค์การบริหารส่วนตำบลทับใต้
- 2) เพื่อเป็นกรอบในการพัฒนาในระยะกลาง และเป็นแนวทางในการจัดทำแผนพัฒนาทรัพยากรบุคคลขององค์การบริหารส่วนตำบลทับใต้
- 3) เพื่อเป็นเครื่องมือในการประสานแผนพัฒนาทรัพยากรบุคคลขององค์การบริหารส่วนตำบลทับใต้กับบุคลากรขององค์การบริหารส่วนตำบลทับใต้
- 4) เพื่อเพิ่มทักษะและขีดความสามารถของบุคลากรภายในองค์การบริหารส่วนตำบล
- 5) เพื่อประสานการพัฒนาให้สอดคล้องกันทั้งในระดับส่วนกลาง ภูมิภาคและท้องถิ่น

### ขั้นตอนในการจัดทำแผนยุทธศาสตร์การพัฒนา

ขั้นตอนที่ 1 คณะกรรมการพัฒนาพนักงานส่วนตำบลประชุมกำหนดวิสัยทัศน์ พันธกิจ เป้าหมายเชิงกลยุทธ์ การวิเคราะห์ SWOT ความต้องการขององค์กร พนักงานส่วนตำบลและประชาชน

ขั้นตอนที่ 2 คณะกรรมการพัฒนาพนักงานส่วนตำบลพิจารณาร่างแผนยุทธศาสตร์การพัฒนาทรัพยากรบุคคลเพื่อเสนอผู้บริหารท้องถิ่น

ขั้นตอนที่ 3 ผู้บริหารท้องถิ่นพิจารณาอนุมัติร่างแผนยุทธศาสตร์การพัฒนาทรัพยากรบุคคลและประกาศใช้แผนยุทธศาสตร์การพัฒนาทรัพยากรบุคคล

### ประโยชน์ของการจัดทำแผนยุทธศาสตร์การพัฒนา

การจัดทำแผนยุทธศาสตร์การพัฒนาทรัพยากรบุคคล เป็นการกำหนดทิศทางและการพัฒนาทรัพยากรบุคคล การวางแผนความก้าวหน้า เพื่อเป็นเครื่องมือที่จะช่วยให้องค์การบริหารส่วนตำบล ได้พิจารณาอย่างรอบคอบ ให้เห็นถึงความเชื่อมโยงระหว่างแนวทางการดำเนินงานต่างๆ และเพื่อให้ องค์การบริหารส่วนตำบล นำมาตัดสินใจ กำหนดแนวทางการดำเนินงานและใช้ทรัพยากรการบริหารของ ท้องถิ่นอย่างมีประสิทธิภาพ เพื่อให้เกิดประโยชน์สาธารณะสูงสุด

หมายเหตุ แผนพัฒนาบุคลากรขององค์การบริหารส่วนตำบลทับใต้ แนวนโยบายแผนอัตรากำลัง ๓ ปี ขององค์การบริหารส่วนตำบลทับใต้ ประจำปีงบประมาณ ๒๕๖๗ – ๒๕๖๙

### 13. ประกาศคุณธรรม จริยธรรมของข้าราชการหรือพนักงานส่วนท้องถิ่น

องค์การบริหารส่วนตำบลทับใต้ ได้ประกาศคุณธรรมจริยธรรมของข้าราชการ เพื่อให้ ข้าราชการและพนักงานส่วนท้องถิ่นยึดถือเป็นแนวทางปฏิบัติในค่านิยมหลักของมาตรฐานจริยธรรม

1. การยึดมั่นในคุณธรรมและจริยธรรม
2. การมีจิตสำนึกที่ดี ซื่อสัตย์ สุจริต และรับผิดชอบ
3. การยึดถือประโยชน์ของประเทศไทยเหนือกว่าประโยชน์ส่วนตน และไม่มี ผลประโยชน์ทับซ้อน
4. การยืนหยัดทำในสิ่งที่ถูกต้อง เป็นธรรม และถูกกฎหมาย
5. การให้บริการแก่ประชาชนด้วยความรวดเร็ว มีอัธยาศัย และไม่เลือกปฏิบัติ
6. การให้ข้อมูลข่าวสารแก่ประชาชนอย่างครบถ้วน ถูกต้อง และไม่บิดเบือนข้อเท็จจริง
7. การมุ่งผลสัมฤทธิ์ของงาน รักษามาตรฐาน มีคุณภาพโปร่งใส และตรวจสอบได้
8. การยึดมั่นในระบอบประชาธิปไตยอันมีพระมหากษัตริย์ทรงเป็นประมุข
9. การยึดมั่นในหลักจรรยาวิชาชีพขององค์กร



คำสั่งองค์การบริหารส่วนตำบลทับใต้

ที่ พ.๑๑ / ๒๕๖๖

เรื่อง แต่งตั้งคณะกรรมการจัดทำแผนพัฒนาบุคลากร ๓ ปี  
(ประจำปีงบประมาณ ๒๕๖๗ - ๒๕๖๙)

.....

อาศัยอำนาจตามความในมาตรา ๑๕ และมาตรา ๒๕ แห่งพระราชบัญญัติระเบียบบริหาร  
งานบุคคลส่วนท้องถิ่น พ.ศ. ๒๕๔๒ ประกอบกับประกาศคณะกรรมการพนักงานส่วนตำบลจังหวัดประจวบคีรีขันธ์  
เรื่อง หลักเกณฑ์และเงื่อนไขเกี่ยวกับการบริหารงานบุคคลขององค์การบริหารส่วนตำบล ข้อ ๒๗๐ ลงวันที่ ๒๔  
ตุลาคม ๒๕๔๕ จึงแต่งตั้งคณะกรรมการจัดทำแผนพัฒนาบุคลากร ๓ ปี ประจำปีงบประมาณ ๒๕๖๗ - ๒๕๖๙  
ดังต่อไปนี้

- |  |                     |
|--|---------------------|
| ๑. นายกององค์การบริหารส่วนตำบล             | ประธานกรรมการ       |
| ๒. ปลัดองค์การบริหารส่วนตำบล               | กรรมการ             |
| ๓. ผู้อำนวยการกองคลัง                      | กรรมการ             |
| ๔. ผู้อำนวยการกองช่าง                      | กรรมการ             |
| ๕. ผู้อำนวยการกองสาธารณสุขและสิ่งแวดล้อม   | กรรมการ             |
| ๖. ผู้อำนวยการกองการศึกษา ศาสนาและวัฒนธรรม | กรรมการ             |
| ๗. ผู้อำนวยการกองสวัสดิการสังคม            | กรรมการ             |
| ๘. หัวหน้าสำนักปลัด                        | กรรมการและเลขานุการ |
| ๙. หัวหน้าฝ่ายบริหารงานทั่วไป              | ผู้ช่วยเลขานุการ    |
| ๑๐. นักทรัพยากรบุคคล                       | ผู้ช่วยเลขานุการ    |

ให้คณะกรรมการดังกล่าวมีหน้าที่ กำหนดแนวทางการพัฒนาบุคลากร ให้เป็นไปตาม  
แผนอัตรากำลัง ๓ ปี (ปีงบประมาณ ๒๕๖๗ - ๒๕๖๙) จัดทำแผนพัฒนาบุคลากรขององค์การบริหารส่วนตำบล  
และให้คำปรึกษาหารือเกี่ยวกับการพัฒนาบุคลากร ตลอดจนเสนอแนะแนวทางการแก้ไขปัญหา

ทั้งนี้ ตั้งแต่บัดนี้เป็นต้นไป

สั่ง ณ วันที่ ๑๕ สิงหาคม พ.ศ. ๒๕๖๖

(นายเชาวรัตน์ เกิดทอง)

นายกองค์การบริหารส่วนตำบลทับใต้

ททการรองคการบริหารสวนตำบลทับใต้  
เลขรับที่ ๒๑๑๗  
วันที่ 22 ก.ย. 2566  
เวลา 12.00 น.

ที่ว่าการอำเภอหัวหิน  
5466  
อำเภอหัวหิน  
จังหวัดประจวบคีรีขันธ์  
เวลา



ที่ ปช ๐๐๓๓.๒/๑ ๑๓/๓ ๒๑๑

ศาลากลางจังหวัดประจวบคีรีขันธ์  
ถนนสละชีพ ปช/๓๑๑๐๐

๒๑ กันยายน ๒๕๖๖

๑๒๔๕  
๒๒ ก.ย. ๒๕๖๖

เรื่อง แจ้งมติคณะกรรมการพนักงานส่วนตำบลจังหวัดประจวบคีรีขันธ์ (ก.อบต.จังหวัด) ครั้งที่ ๙/๒๕๖๖

เรียน นายอำเภอ ทุกอำเภอ

สิ่งที่ส่งมาด้วย สรณมติ ก.อบต.จังหวัดประจวบคีรีขันธ์ ครั้งที่ ๙/๒๕๖๖ เมื่อวันที่ ๑๙ กันยายน พ.ศ. ๒๕๖๖ จำนวน ๑ ชุด

ด้วยองค์การบริหารส่วนตำบลได้รายงานขอความเห็นชอบเกี่ยวกับการบริหารงานบุคคลของพนักงานส่วนตำบลและพนักงานจ้างในเรื่องต่าง ๆ โดยคณะกรรมการพนักงานส่วนตำบลจังหวัดประจวบคีรีขันธ์ (ก.อบต.จังหวัด) ในการประชุมครั้งที่ ๙/๒๕๖๖ เมื่อวันที่ ๑๙ กันยายน พ.ศ. ๒๕๖๖ ได้มีมติให้ความเห็นชอบเกี่ยวกับการบริหารงานบุคคลขององค์การบริหารส่วนตำบล รายละเอียดปรากฏตามสิ่งที่ส่งมาด้วย

ดังนั้น เพื่อให้การบริหารงานบุคคลเป็นไปอย่างมีประสิทธิภาพตามหลักการบริหารจัดการที่ดี ขอให้แจ้งองค์การบริหารส่วนตำบลออกคำสั่งด้านการบริหารงานบุคคลภายใน ๑๕ วัน นับจากวันได้รับหนังสือแจ้งมติ โดยมีองค์ประกอบของการออกคำสั่งครบถ้วนตามเงื่อนไขที่กฎหมายกำหนด พร้อมปรับปรุงแก้ไขฐานข้อมูลบุคลากรให้เป็นปัจจุบัน และส่งสำเนาคำสั่งรายงานให้ ก.อบต.จังหวัดทราบ ภายใน ๑๕ วัน นับแต่วันออกคำสั่ง

จึงเรียนมาเพื่อพิจารณาดำเนินการต่อไป

เรียน นายอำเภอหัวหิน

ขอแสดงความนับถือ

ที่ ปช ๐๐๓๓.๒/๑ ๑๓/๓ ๒๑๑  
วันที่ ๒๒ / ๑๑ / ๒๕๖๖

ชื่อใบประกาศนียบัตร  
- สรณมติแจ้ง อ.พ. ที่เกี่ยวข้อง

เรียน  นายอำเภอเมืองหัวหิน  
 นายอำเภอหัวหิน  
 นายอำเภอท่ายาง

๒๕ ก.ย. ๒๕๖๖

วิ. วิเศษพันธ์

(นายวิเศษ วาสาณนท์)  
ท้องถิ่นจังหวัดประจวบคีรีขันธ์

เมื่อ  ทราบ  
 ไม่ทราบ  
วันที่รับทราบ  
 รายงานอำเภอหัวหินภายใน  
วันที่

เลขานุการคณะกรรมการพนักงานส่วนตำบลจังหวัดประจวบคีรีขันธ์

(นายณัฐพงศ์ งามคง)  
ท้องถิ่นอำเภอหัวหิน

๒๒

นางสาวเกตุณี แก้วจันทร์  
ปลัดอำเภอฝ่ายอำนวยการกองอำนวยการพัฒนาภาคที่ ๑  
นายอำเภอหัวหิน

สำนักงานส่งเสริมการปกครองท้องถิ่นจังหวัด  
กลุ่มงานมาตรฐานการบริหารงานบุคคลส่วนท้องถิ่น  
โทร. ๐-๓๒๖๐-๒๓๔๒ , ๐-๓๒๖๐-๔๔๔๒ ตย ๑๐๖  
ผู้ประสานงาน นายสาวิตรี ราชไศรยโชติ โทร. ๐๘๖๒-๓๖๔๒๐๔๔๔



ที่ ปช ๐๐๒๓.๒/ว ๑๗๓.๑

ศาลากลางจังหวัดประจวบคีรีขันธ์  
ถนนสละชีพ ปช ๗๗๐๐๐

๒๑ กันยายน ๒๕๖๖

เรื่อง แจ้งมติคณะกรรมการพนักงานส่วนตำบลจังหวัดประจวบคีรีขันธ์ (ก.อบต.จังหวัด) ครั้งที่ ๙/๒๕๖๖

เรียน นายอำเภอ ทุกอำเภอ

สิ่งที่ส่งมาด้วย สรุปรมติ ก.อบต.จังหวัดประจวบคีรีขันธ์ ครั้งที่ ๙/๒๕๖๖ เมื่อวันที่อังคารที่ ๑๙ กันยายน พ.ศ. ๒๕๖๖  
จำนวน ๑ ชุด

ด้วยองค์การบริหารส่วนตำบลได้รายงานขอความเห็นชอบเกี่ยวกับการบริหารงานบุคคลของพนักงานส่วนตำบลและพนักงานจ้างในเรื่องต่าง ๆ โดยคณะกรรมการพนักงานส่วนตำบลจังหวัดประจวบคีรีขันธ์ (ก.อบต.จังหวัด) ในการประชุมครั้งที่ ๙/๒๕๖๖ เมื่อวันที่อังคารที่ ๑๙ กันยายน พ.ศ. ๒๕๖๖ ได้มีมติให้ความเห็นชอบเกี่ยวกับการบริหารงานบุคคลขององค์การบริหารส่วนตำบล รายละเอียดปรากฏตามสิ่งที่ส่งมาด้วย

ดังนั้น เพื่อให้การบริหารงานบุคคลเป็นไปอย่างมีประสิทธิภาพตามหลักการบริหารจัดการที่ดี ขอให้แจ้งองค์การบริหารส่วนตำบลออกคำสั่งด้านการบริหารงานบุคคลภายใน ๑๕ วัน นับจากวันได้รับหนังสือแจ้งมติ โดยมีองค์ประกอบของการออกคำสั่งครบถ้วนตามเงื่อนไขที่กฎหมายกำหนด พร้อมปรับปรุงแก้ไขฐานข้อมูลบุคลากรให้เป็นปัจจุบัน และส่งสำเนาคำสั่งรายงานให้ ก.อบต.จังหวัดทราบ ภายใน ๑๕ วัน นับแต่วันออกคำสั่ง

จึงเรียนมาเพื่อพิจารณาดำเนินการต่อไป

ขอแสดงความนับถือ

(นายวิษณุ วาสานนท์)

ท้องถิ่นจังหวัดประจวบคีรีขันธ์

เลขานุการคณะกรรมการพนักงานส่วนตำบลจังหวัดประจวบคีรีขันธ์

สำนักงานส่งเสริมการปกครองท้องถิ่นจังหวัด

กลุ่มงานมาตรฐานการบริหารงานบุคคลส่วนท้องถิ่น

โทร. ๐-๓๒๖๐-๒๓๕๒ , ๐-๓๒๖๐-๔๔๔๒ ต่อ ๑๐๒

ผู้ประสานงาน นายสารัฐ วงศ์เศรษฐโชติ โทร. ๐๘๖-๓๖๕๒๕๙๕

สรุปมติ ก.อบต.จังหวัดประจวบคีรีขันธ์ ในการประชุม ครั้งที่ ๙/๒๕๖๖ เมื่อวันที่ ๑๙ กันยายน พ.ศ. ๒๕๖๖  
 ( ส่งพร้อมหนังสือจังหวัดประจวบฯ ที่ ปจว ๐๐๒๓.๒/ ๑๗๗๑ ลงวันที่ ๑๙ กันยายน พ.ศ. ๒๕๖๖ )  
 ๑๐. การจัดทำแผนอัตรากำลัง ๓ ปี ประจำปีงบประมาณ พ.ศ. ๒๕๖๗ - ๒๕๖๙ จำนวน ๔๔ แห่ง

ที่	อบต.	กรอบ อัตรา	อัตรากำลังที่ต้องใช้ (เพิ่ม/ลด)			งบประมาณรายจ่าย ปี ๒๕๖๗ - ๒๕๖๙		ค่าใช้จ่าย (ร้อยละ)	ตำแหน่งที่ปรับเพิ่ม/ลด
			กำลังเดิม	๒๕๖๗	๒๕๖๘	๒๕๖๙	(บาท)		
๑	ทับใต้	๑๔๙	๑๕๕ (+๖)	๑๕๕	๑๕๕	ปี ๖๗	๑๐๘,๑๒๐,๐๐๐	๓๓.๘๔	กองการศึกษา ศาสนาและวัฒนธรรม กำหนดตำแหน่งเพิ่ม ๑. ผู้อำนวยการศูนย์พัฒนาเด็กเล็ก บ้านทับใต้ จำนวน ๑ อัตรา ๒. ผู้อำนวยการศูนย์พัฒนาเด็กเล็ก บ้านทุ่งยาว จำนวน ๑ อัตรา ๓. ผู้อำนวยการศูนย์พัฒนาเด็กเล็ก บ้านวังข่อย จำนวน ๑ ๔. ผู้อำนวยการศูนย์พัฒนาเด็กเ บ้านหนองไผ่ จำนวน ๑ อัตรา ๕. ผู้อำนวยการศูนย์พัฒนาเด็กเล็ก บ้านหนองพรานุก จำนวน ๑ อัตรา ๖. ผู้อำนวยการศูนย์พัฒนาเด็กเล็ก บ้านหัวขมมงคล จำนวน ๑ อัตรา
						ปี ๖๘	๑๑๓,๕๒๖,๐๐๐	๓๓.๒๒	
						ปี ๖๙	๑๑๙,๒๐๒,๓๐๐	๓๒.๖๐	
หนองพลับ		๖๔	๖๕ (+๑)	๖๕	๖๕	ปี ๖๗	๔๙,๕๔๒,๓๔๑	๓๐.๖๖	กองการศึกษา ศาสนาและวัฒนธรรม กำหนดตำแหน่งเพิ่ม ๑. ผู้อำนวยการศูนย์พัฒนาเด็กเล็ก โรงเรียนวไลย จำนวน ๑ อัตรา
						ปี ๖๘	๕๒,๐๑๙,๕๕๘	๓๐.๐๑	
						ปี ๖๙	๕๔,๖๒๐,๔๓๑	๒๙.๓๖	
หินเหล็กไฟ		๑๕๘	๑๕๔ (+๖)	๑๕๔	๑๕๔	ปี ๖๗	๑๒๔,๙๕๗,๓๕๐	๒๙.๓๘	กองการศึกษา ศาสนาและวัฒนธรรม กำหนดตำแหน่งเพิ่ม ๑. ผู้อำนวยการศูนย์พัฒนาเด็กเล็ก บ้านวังโบสถ์ จำนวน ๑ อัตรา ๒. ผู้อำนวยการศูนย์พัฒนาเด็กเล็ก บ้านหนองซ้อ จำนวน ๑ อัตรา ๓. ผู้อำนวยการศูนย์พัฒนาเด็กเล็ก บ้านหนองคร้า จำนวน ๑ อัตรา ๔. ผู้อำนวยการศูนย์พัฒนาเด็กเล็ก บ้านหนองตะเกา จำนวน ๑ อัตรา ๕. ผู้อำนวยการศูนย์พัฒนาเด็กเล็ก บ้านหนองเที่ยง จำนวน ๑ อัตรา ๖. ผู้อำนวยการศูนย์พัฒนาเด็กเล็ก อนุบาลหัวหิน จำนวน ๑ อัตรา
						ปี ๖๘	๑๓๑,๒๐๕,๒๑๘	๒๘.๘๐	
						ปี ๖๙	๑๓๗,๗๖๕,๔๗๘	๒๘.๒๕	